

Dell Inspiron One 2020

オーナーズマニュアル

コンピューターモデル：Inspiron One 2020
規制モデル：W06B
規制タイプ：W06B001



メモ、注意、警告



メモ：「メモ」は、コンピューターを使いやすくするための重要な情報を説明しています。




注意：「注意」は、指示に従わない場合、ハードウェアの損傷やデータの損失の可能性があることを示しています。



警告：「警告」は、物的損害、怪我、または死亡の原因となる可能性があることを示しています。

本書の内容は予告なく変更されることがあります。
© 2012 すべての著作権は Dell Inc. にあります。

いかなる方法においても、Dell Inc. の書面による許可なくこれらの資料を複製することは固く禁止されています。

本書に使用されている商標：Dell™、DELL ロゴ、および Inspiron™ は、Dell Inc. の商標です。Microsoft®、Windows®、および Windows スタートボタンのロゴ  は、米国、および/またはその他の国における Microsoft Corporation の商標または登録商標です。Intel® および Intel SpeedStep® は、米国、およびその他の国における Intel Corporation の登録商標です。Bluetooth® は、Bluetooth SIG, Inc. が所有する登録商標であり、Dell はこれらの商標を使用する許可を受けています。

本書では、商標および商標名の権利を主張する会社またはその製品を参照するため、上記に記載する以外の商標および商標名が使用される場合があります。これらの商標および会社名は、一切 Dell Inc. に帰属するものではありません。

目次

| | | |
|----------|---------------------------------|-----------|
| 1 | 技術概要 | 7 |
| | コンピューター内部の外観 | 7 |
| | システム基板のコンポーネント | 8 |
| 2 | 作業を開始する前に | 11 |
| | コンピューターおよび接続デバイスの電源を切る . . . | 11 |
| | 安全にお使いいただくために | 11 |
| | 推奨する工具 | 12 |
| 3 | コンピューター内部の作業を終えた後に | 13 |
| 4 | スタンドカバー | 15 |
| | スタンドカバーの取り外し | 15 |
| | スタンドカバーの取り付け | 16 |
| 5 | スタンド | 17 |
| | スタンドの取り外し | 17 |
| | スタンドの取り付け | 18 |
| 6 | 背面カバー | 19 |
| | 背面カバーの取り外し | 19 |
| | 背面カバーの取り付け | 20 |
| 7 | ハードドライブ | 21 |
| | ハードドライブの取り外し | 21 |
| | ハードドライブの取り付け | 23 |
| 8 | オプティカルドライブ | 25 |
| | オプティカルドライブの取り外し | 25 |
| | オプティカルドライブの取り付け | 26 |
| 9 | B-CAS カード（日本のみ） | 27 |
| | B-CAS カードの取り外し | 27 |
| | B-CAS カードの取り付け | 28 |

| | | |
|-----------|----------------------------------|-----------|
| 10 | コンバーターボード | 29 |
| | コンバーターボードの取り外し | 29 |
| | コンバーターボードの取り付け | 30 |
| 11 | メモリモジュール | 31 |
| | メモリモジュールの取り外し | 31 |
| | メモリモジュールの取り付け | 33 |
| 12 | システム基板シールド | 35 |
| | システム基板シールドの取り外し | 35 |
| | システム基板シールドの取り付け | 36 |
| 13 | アンテナ入力コネクタ | 37 |
| | アンテナ入力コネクタの取り外し | 37 |
| | アンテナ入力コネクタの取り付け | 38 |
| 14 | アンテナモジュール | 39 |
| | アンテナモジュールの取り外し | 39 |
| | アンテナモジュールの取り付け | 40 |
| 15 | TV チューナーカード (オプション) | 41 |
| | TV チューナーカードの取り外し | 41 |
| | TV チューナーカードの取り付け | 43 |
| 16 | ワイヤレスミニカード (オプション) | 45 |
| | ワイヤレスミニカードの取り外し | 45 |
| | ワイヤレスミニカードの取り付け | 47 |
| 17 | コイン型バッテリー | 49 |
| | コイン型バッテリーの取り外し | 49 |
| | コイン型バッテリーの取り付け | 50 |
| 18 | スピーカー | 51 |
| | スピーカーの取り外し | 51 |
| | スピーカーの取り付け | 53 |
| 19 | ファン | 55 |
| | ファンの取り外し | 55 |
| | ファンの取り付け | 56 |

| | | |
|-----------|---------------------------------|-----------|
| 20 | 電源ボタンアセンブリ | 57 |
| | 電源ボタンアセンブリの取り外し | 57 |
| | 電源ボタンアセンブリの取り付け | 59 |
| 21 | プロセッサヒートシンク | 61 |
| | プロセッサヒートシンクの取り外し | 61 |
| | プロセッサヒートシンクの取り付け | 63 |
| 22 | プロセッサ | 65 |
| | プロセッサの取り外し | 65 |
| | プロセッサの取り付け | 67 |
| 23 | システム基板 | 69 |
| | システム基板の取り外し | 69 |
| | システム基板の取り付け | 71 |
| | BIOS にサービスタグを入力する方法 | 71 |
| 24 | ディスプレイパネル | 73 |
| | ディスプレイパネルの取り外し | 73 |
| | ディスプレイパネルの取り付け | 77 |
| 25 | 赤外線 (IR) レシーバー | 79 |
| | 赤外線レシーバーの取り外し | 79 |
| | 赤外線レシーバーの取り付け | 82 |
| 26 | ミドルフレーム | 83 |
| | ミドルフレームの取り外し | 83 |
| | ミドルフレームの取り付け | 85 |
| 27 | カメラモジュール | 87 |
| | カメラモジュールの取り外し | 87 |
| | カメラモジュールの取り付け | 89 |
| 28 | ディスプレイベゼル | 91 |
| | ディスプレイベゼルの取り外し | 91 |
| | ディスプレイベゼルの取り付け | 93 |

| | |
|-------------------------------|------------|
| 29 セットアップユーティリティ | 95 |
| 概要 | 95 |
| 忘れたパスワードの消去 | 106 |
| CMOS 設定の消去 | 107 |
| 30 BIOS のフラッシュ方法 | 109 |

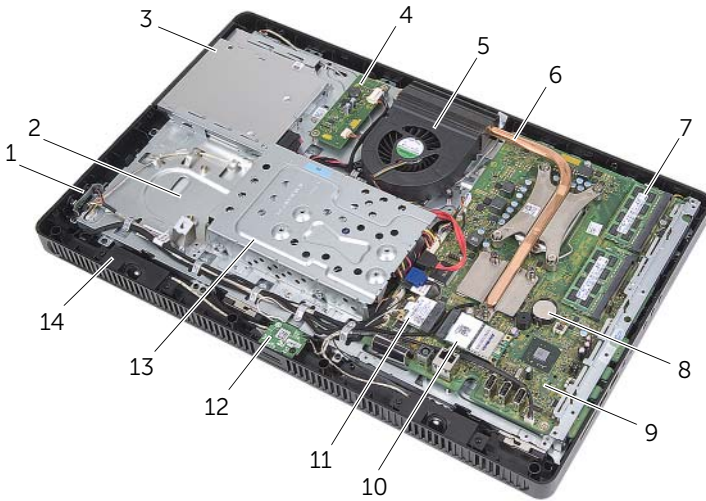
1

技術概要



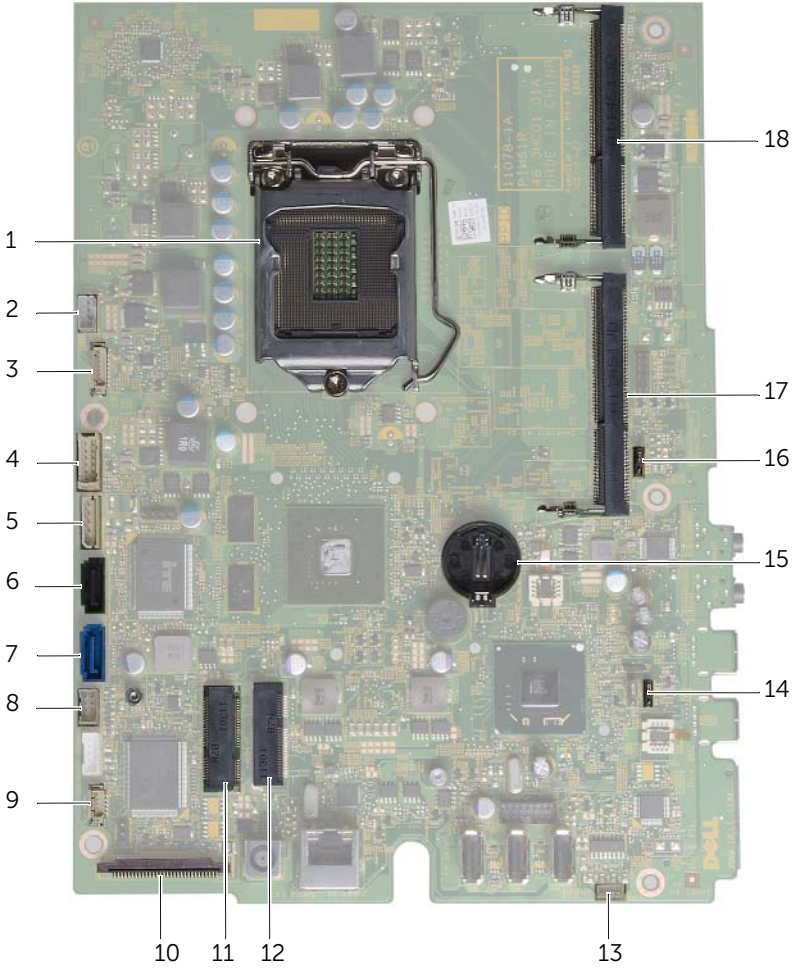
警告：コンピューター内部の作業を始める前に、お使いのコンピューターに付属している安全にお使いいただくための注意事項を読んで、11 ページの「作業を開始する前に」の手順を実行してください。安全にお使いいただくためのベストプラクティスの追加情報に関しては、規制順守のホームページ (dell.com/regulatory_compliance) をご覧ください。

コンピューター内部の外観



| | | | |
|----|-----------------|----|------------------------|
| 1 | 電源ボタンボード | 2 | シャーシ |
| 3 | オプティカルドライブアセンブリ | 4 | コンバーターボード |
| 5 | ファン | 6 | プロセッサヒートシンク |
| 7 | メモリモジュール | 8 | コイン型バッテリー |
| 9 | システム基板 | 10 | TV チューナーカード (オプション) |
| 11 | ワイヤレスミニカード | 12 | B-CAS カード (日本のみ) |
| 13 | ハードドライブアセンブリ | 14 | スピーカー (2) |

システム基板のコンポーネント





| | | | |
|----|--|----|--|
| 1 | プロセッサソケット | 2 | ファンケーブルコネクタ (FANC1) |
| 3 | カメラケーブルコネクタ (WEBCAM) | 4 | コンバーターボードケーブルコネクタ (CONVERTER) |
| 5 | ハードドライブおよびオプティカルドライブ 電源ケーブルコネクタ (SATAP1) | 6 | オプティカルドライブケーブルコネクタ (SATA_ODD) |
| 7 | ハードドライブケーブルコネクタ (SATA_HDD) | 8 | 電源ボタンおよびハードドライブアクティビティライトケーブルコネクタ (PWRCN1) |
| 9 | IR ケーブルコネクタ (IR_IN) | 10 | ディスプレイケーブルコネクタ |
| 11 | ワイヤレスミニカードコネクタ (MINICARD WIFI) | 12 | TV チューナーカードコネクタ (MINICARD TV) |
| 13 | スピーカーケーブルコネクタ (SPEAKER) | 14 | パスワードジャンパー (PWCLR1) |
| 15 | バッテリーソケット (BT1) | 16 | CMOS ジャンパー (CMOCL1) |
| 17 | メモリモジュールコネクタ (DIMMB1) | 18 | メモリモジュールコネクタ (DIMMA1) |

2

作業を開始する前に

コンピューターおよび接続デバイスの電源を切る

- △ **注意**：データの損失を防ぐため、コンピューターの電源を切る前に、開いているファイルはすべて保存して閉じ、実行中のプログラムはすべて終了してください。
- 1 開いているファイルはすべて保存して閉じ、実行中のプログラムはすべて終了します。
 - 2 **スタート** 、**シャットダウン**の順にクリックします。
Microsoft Windows がシャットダウンし、続いてコンピューターの電源が切れます。
 **メモ**：他のオペレーティングシステムを使用している場合は、該当するオペレーティングシステムのマニュアルでシャットダウンの手順を参照してください。
 - 3 コンピューターおよび取り付けられているすべてのデバイスをコンセントから外します。
 - 4 モデムケーブル、ネットワークケーブル、および取り付けられているデバイスをすべてコンピューターから外します。
 - 5 コンピューターの電源プラグを抜いてから、電源ボタンを約 5 秒間押しただままにして、システム基板の静電気を除去します。

安全にお使いいただくために

コンピューターの損傷を防ぎ、ご自身を危険から守るため、次の安全に関する注意事項に従ってください。

- ⚠ **警告**：コンピューター内部の作業を始める前に、お使いのコンピューターに付属している安全にお使いいただくための注意事項をお読みください。安全にお使いいただくためのベストプラクティスの追加情報に関しては、規制順守のホームページ (dell.com/regulatory_compliance) をご覧ください。
- ⚠ **警告**：コンピューターのカバーまたはパネルを開ける前に、すべての電源を外してください。コンピューター内部の作業が完了したら、電源を接続する前にすべてのカバー、パネル、およびネジを取り付けてください。
- △ **注意**：コンピューターの損傷を避けるため、作業台は平らで汚れがないことを確認してください。
- △ **注意**：損傷を避けるため、コンピューターおよびカードは端を持ち、ピンおよび接合部には触れないでください。
- △ **注意**：許可されたサービス技術者以外は、コンピューターカバーを外したりコンピューター内の部品に触れたりしないでください。「安全にお使いいただくために」を参照して、安全上の注意事項に関する詳細な情報を確認し、コンピューター内部の作業および静電気放出への対処を行ってください。
- △ **注意**：コンピューター内部の部品に触れる前に、コンピューター背面の金属部など塗装されていない金属面に触れて、身体の静電気を逃がしてください。作業中でも、定期的に塗装されていない金属面に触れて、内蔵コンポーネントを損傷する恐れのある静電気を逃がしてください。

△ 注意：ケーブルを外すときは、ケーブル自身ではなく、コネクタまたはコネクタのプルタブを引いてください。一部のケーブルのコネクタ部には、ロックタブや蝶ネジが付いています。該当するケーブルを外す際には、これらを外す必要があります。ケーブルを外すときは、コネクタピンを曲げないように、まっすぐに引き抜いてください。ケーブルを接続するときは、コネクタとポートの向きを揃えて、まっすぐに差し込んでください。

△ 注意：ネットワークケーブルを外すには、まずケーブルのプラグをコンピューターから外し、続いてケーブルをネットワークデバイスから外してください。

推奨する工具

本書で説明する作業手順では、次の工具が必要になる場合があります。

- プラスドライバー
- 六角ナットドライバー
- プラスチックスクライブ

3

コンピューター内部の作業を終えた後に

取り付けの手順が完了したら、次のことを忘れずに行ってください。

- すべてのネジを取り付けて、コンピューター内部にネジが残っていないことを確認します。
- コンピューターを元の位置に戻します。
- 外付けデバイス、ケーブル、カードなど、作業前にコンピューターから取り外した部品をすべて接続します。
- コンピューターおよび取り付けられているすべてのデバイスをコンセントに接続します。



注意：コンピューターの電源を入れる前にすべてのネジを取り付け、コンピューター内部にネジが残っていないことを確認してください。コンピューター内部にネジが残っていると、コンピューターに損傷を与える恐れがあります。

4

スタンドカバー

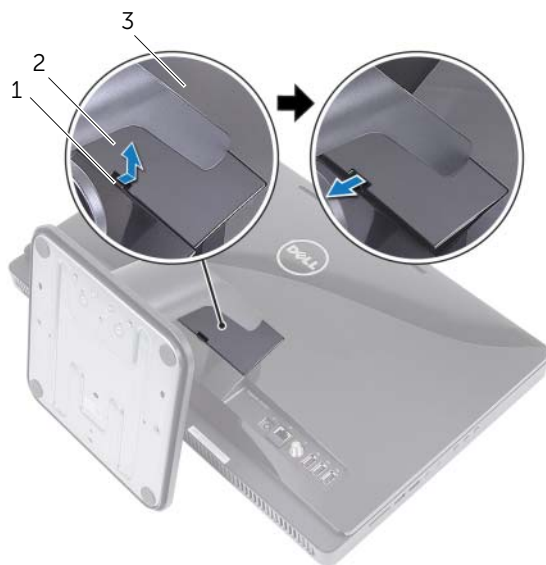
警告: コンピューター内部の作業を始める前に、お使いのコンピューターに付属している安全にお使いいただくための注意事項を読んで、11 ページの「作業を開始する前に」の手順を実行してください。安全にお使いいただくためのベストプラクティスの追加情報に関しては、規制順守のホームページ (dell.com/regulatory_compliance) をご覧ください。

スタンドカバーの取り外し

作業手順

注意: ディスプレイに傷が付くのを防ぐため、コンピューターを開く前に、コンピューターを柔らかい布または汚れていない作業台に置いてください。

- 1 コンピューターの前面を下にして平らな作業台に置きます。
- 2 スタンドカバーのタブを押し、スタンドカバーを持ち上げます。
- 3 スタンドカバーをスライドさせて、コンピューターから取り外します。



- | | |
|---------|-----------|
| 1 タブ | 2 スタンドカバー |
| 3 背面カバー | |

スタンドカバーの取り付け

作業手順

- 1 スタンドカバーのタブを背面カバーのスロットに差し込みます。
- 2 所定の位置にカチッと収まるまでスタンドカバーをはめ込みます。
- 3 13 ページの「コンピューター内部の作業を終えた後に」の手順に従います。

5

スタンド



警告：コンピューター内部の作業を始める前に、お使いのコンピューターに付属している安全にお使いいただくための注意事項を読んで、11 ページの「作業を開始する前に」の手順を実行してください。安全にお使いいただくためのベストプラクティスの追加情報に関しては、規制順守のホームページ (dell.com/regulatory_compliance) をご覧ください。

スタンドの取り外し

事前作業

スタンドカバーを取り外します。15 ページの「スタンドカバーの取り外し」を参照してください。

作業手順

- 1 スタンドをシャーシに固定しているネジを外します。
- 2 スタンドを上向きに回転させ、スライドさせて、コンピューターから取り外します。



- | | | | |
|---|------|---|--------|
| 1 | スタンド | 2 | ネジ (4) |
|---|------|---|--------|

スタンドの取り付け

作業手順

- 1 スタンドのタブを背面カバーのスロットに差し込みます。
- 2 スタンドをシャーシに固定するネジを取り付けます。

事後作業

- 1 スタンドカバーを取り付けます。16 ページの「スタンドカバーの取り付け」を参照してください。
- 2 13 ページの「コンピューター内部の作業を終えた後に」の手順に従います。

6

背面カバー



警告：コンピューター内部の作業を始める前に、お使いのコンピューターに付属している安全にお使いいただくための注意事項を読んで、11 ページの「作業を開始する前に」の手順を実行してください。安全にお使いいただくためのベストプラクティスの追加情報に関しては、規制順守のホームページ (dell.com/regulatory_compliance) をご覧ください。

背面カバーの取り外し

事前作業

- 1 スタンドカバーを取り外します。15 ページの「スタンドカバーの取り外し」を参照してください。
- 2 スタンドを取り外します。17 ページの「スタンドの取り外し」を参照してください。

作業手順

- 1 オプティカルドライブの上部から順番に、背面カバーをミドルフレームから引き出します。
- 2 背面カバーを持ち上げて、コンピューターから取り外します。



1 ミドルフレーム 2 背面カバー

背面カバーの取り付け

作業手順

背面カバーのタブをミドルフレームのタブの位置に合わせて、背面カバーを所定の位置にはめ込みます。

事後作業

- 1 スタンドを取り付けます。18 ページの「スタンドの取り付け」を参照してください。
- 2 スタンドカバーを取り付けます。16 ページの「スタンドカバーの取り付け」を参照してください。
- 3 13 ページの「コンピューター内部の作業を終えた後に」の手順に従います。

7

ハードドライブ



警告：コンピューター内部の作業を始める前に、お使いのコンピューターに付属している安全にお使いいただくための注意事項を読んで、11 ページの「作業を開始する前に」の手順を実行してください。安全にお使いいただくためのベストプラクティスの追加情報に関しては、規制順守のホームページ (dell.com/regulatory_compliance) をご覧ください。



注意：データの損失を防ぐため、コンピューターの電源が入っている状態、またはスリープ状態のときには、ハードドライブを取り外さないでください。



注意：ハードドライブはたいへん壊れやすい部品です。ハードドライブの取り扱いには注意してください。

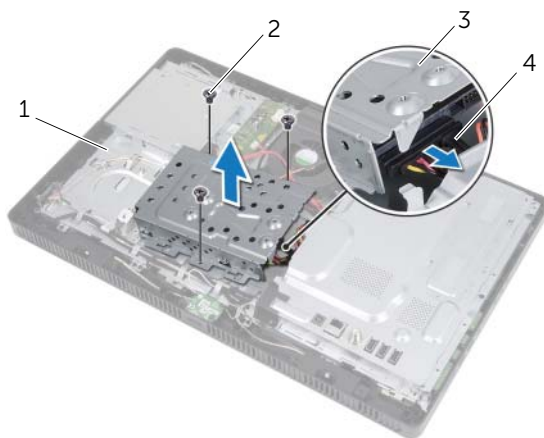
ハードドライブの取り外し

事前作業

- 1 スタンドカバーを取り外します。15 ページの「スタンドカバーの取り外し」を参照してください。
- 2 スタンドを取り外します。17 ページの「スタンドの取り外し」を参照してください。
- 3 背面カバーを取り外します。19 ページの「背面カバーの取り外し」を参照してください。

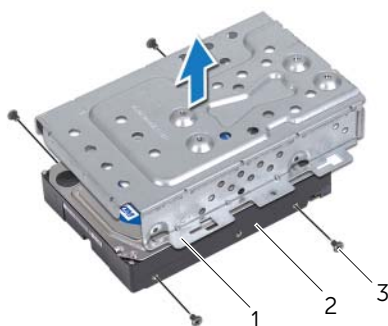
作業手順

- 1 ハードドライブアセンブリをシャーシに固定しているネジを外します。
- 2 ハードドライブアセンブリをスライドさせて持ち上げ、続いてハードドライブのコネクタから電源 / データケーブルを外します。



| | |
|----------------|----------------|
| 1 シャーシ | 2 ネジ (3) |
| 3 ハードドライブアセンブリ | 4 電源 / データケーブル |

- 3 ハードドライブケースをハードドライブに固定しているネジを外します。
- 4 ハードドライブケースを持ち上げて、ハードドライブから取り外します。



| | |
|--------------|-----------|
| 1 ハードドライブケース | 2 ハードドライブ |
| 3 ネジ (4) | |

ハードドライブの取り付け

作業手順

- 1 ハードドライブケースのネジ穴をハードドライブのネジ穴の位置に合わせます。
- 2 ハードドライブケースをハードドライブに固定するネジを取り付けます。
- 3 ハードドライブアセンブリのコネクターに電源 / データケーブルを接続します。
- 4 ハードドライブアセンブリをシャーシに置き、ハードドライブアセンブリを所定の位置にスライドさせます。ハードドライブケースのロットがシャーシのタブの下に固定されたことを確認します。
- 5 ハードドライブアセンブリをシャーシに固定するネジを取り付けます。

事後作業

- 1 背面カバーを取り付けます。20 ページの「背面カバーの取り付け」を参照してください。
- 2 スタンドを取り付けます。18 ページの「スタンドの取り付け」を参照してください。
- 3 スタンドカバーを取り付けます。16 ページの「スタンドカバーの取り付け」を参照してください。
- 4 13 ページの「コンピューター内部の作業を終えた後に」の手順に従います。

8

オプティカルドライブ



警告：コンピューター内部の作業を始める前に、お使いのコンピューターに付属している安全にお使いいただくための注意事項を読んで、11 ページの「作業を開始する前に」の手順を実行してください。安全にお使いいただくためのベストプラクティスの追加情報に関しては、規制順守のホームページ (dell.com/regulatory_compliance) をご覧ください。

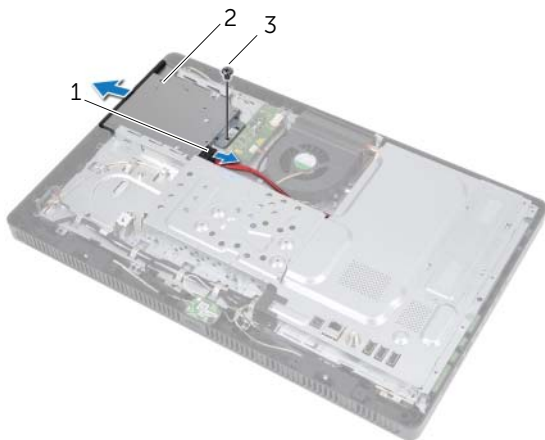
オプティカルドライブの取り外し

事前作業

- 1 スタンドカバーを取り外します。15 ページの「スタンドカバーの取り外し」を参照してください。
- 2 スタンドを取り外します。17 ページの「スタンドの取り外し」を参照してください。
- 3 背面カバーを取り外します。19 ページの「背面カバーの取り外し」を参照してください。

作業手順

- 1 オプティカルドライブアセンブリのコネクターから電源 / データケーブルを外します。
- 2 オプティカルドライブアセンブリをシャーシに固定しているネジを外します。
- 3 オプティカルドライブアセンブリをオプティカルドライブベイから引き出します。

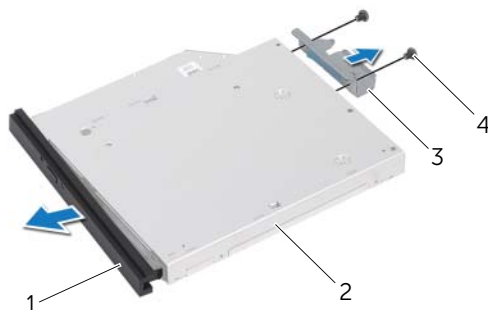


1 電源 / データケーブル

2 オプティカルドライブアセンブリ

3 ネジ

- 4 オプティカルドライブベゼルを慎重に引き出し、オプティカルドライブアセンブリから取り外します。
- 5 オプティカルドライブブラケットをオプティカルドライブに固定しているネジを外します。
- 6 オプティカルドライブブラケットを取り外します。



| | | | |
|---|-----------------|---|------------|
| 1 | オプティカルドライブベゼル | 2 | オプティカルドライブ |
| 3 | オプティカルドライブブラケット | 4 | ネジ (2) |

オプティカルドライブの取り付け

作業手順

- 1 オプティカルドライブブラケットのネジ穴をオプティカルドライブのネジ穴の位置に合わせます。
- 2 オプティカルドライブブラケットをオプティカルドライブに固定するネジを取り付けます。
- 3 オプティカルドライブベゼルのタブをオプティカルドライブアセンブリのスロットの位置に合わせて、オプティカルドライブベゼルを所定の位置にはめ込みます。
- 4 完全に装着されるまで、オプティカルドライブアセンブリをオプティカルドライブベイに差し込みます。
- 5 オプティカルドライブアセンブリをシャーシに固定するネジを取り付けます。
- 6 オプティカルドライブアセンブリのコネクタに電源 / データケーブルを接続します。

事後作業

- 1 背面カバーを取り付けます。20 ページの「背面カバーの取り付け」を参照してください。
- 2 スタンドを取り付けます。18 ページの「スタンドの取り付け」を参照してください。
- 3 スタンドカバーを取り付けます。16 ページの「スタンドカバーの取り付け」を参照してください。
- 4 13 ページの「コンピューター内部の作業を終えた後に」の手順に従います。

9

B-CAS カード（日本のみ）



警告：コンピューター内部の作業を始める前に、お使いのコンピューターに付属している安全にお使いいただくための注意事項を読んで、11 ページの「作業を開始する前に」の手順を実行してください。安全にお使いいただくためのベストプラクティスの追加情報に関しては、規制順守のホームページ (dell.com/regulatory_compliance) をご覧ください。

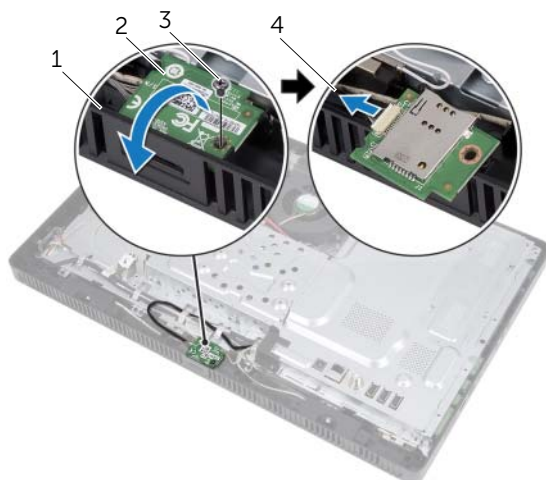
B-CAS カードの取り外し

事前作業

- 1 スタンドカバーを取り外します。15 ページの「スタンドカバーの取り外し」を参照してください。
- 2 スタンドを取り外します。17 ページの「スタンドの取り外し」を参照してください。
- 3 背面カバーを取り外します。19 ページの「背面カバーの取り外し」を参照してください。

作業手順

- 1 B-CAS カードをミドルフレームに固定しているネジを外します。
- 2 B-CAS カードを裏返します。
- 3 B-CAS カードケーブルを B-CAS カードのコネクターから外します。
- 4 B-CAS カードを持ち上げて、コンピューターから取り外します。



| | | | |
|---|---------|---|---------------|
| 1 | ミドルフレーム | 2 | B-CAS カード |
| 3 | ネジ | 4 | B-CAS カードケーブル |

B-CAS カードの取り付け

作業手順

- 1 B-CAS カードケーブルを B-CAS カードのコネクターに接続します。
- 2 B-CAS カードを裏返します。
- 3 B-CAS カードのネジ穴をミドルフレームのネジ穴の位置に合わせます。
- 4 B-CAS カードをミドルフレームに固定するネジを取り付けます。

事後作業

- 1 背面カバーを取り付けます。20 ページの「背面カバーの取り付け」を参照してください。
- 2 スタンドを取り付けます。18 ページの「スタンドの取り付け」を参照してください。
- 3 スタンドカバーを取り付けます。16 ページの「スタンドカバーの取り付け」を参照してください。
- 4 13 ページの「コンピューター内部の作業を終えた後に」の手順に従います。

10 コンバーターボード

警告：コンピューター内部の作業を始める前に、お使いのコンピューターに付属している安全にお使いいただくための注意事項を読んで、11 ページの「作業を開始する前に」の手順を実行してください。安全にお使いいただくためのベストプラクティスの追加情報に関しては、規制順守のホームページ (dell.com/regulatory_compliance) をご覧ください。

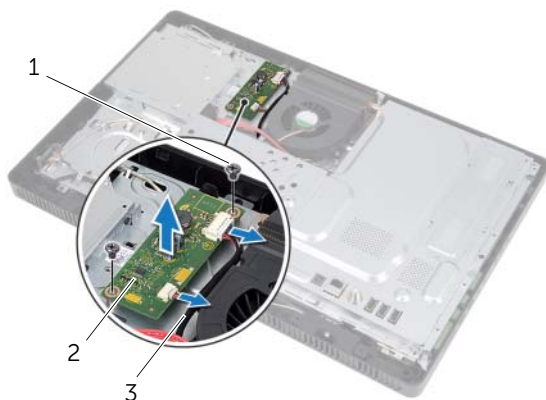
コンバーターボードの取り外し

事前作業

- 1 スタンドカバーを取り外します。15 ページの「スタンドカバーの取り外し」を参照してください。
- 2 スタンドを取り外します。17 ページの「スタンドの取り外し」を参照してください。
- 3 背面カバーを取り外します。19 ページの「背面カバーの取り外し」を参照してください。

作業手順

- 1 コンバーターボードのコネクターからケーブルを外します。
- 2 コンバーターボードをシャーシに固定しているネジを外します。
- 3 コンバーターボードを持ち上げて、シャーシから取り外します。



| | | | |
|---|----------|---|-----------|
| 1 | ネジ (2) | 2 | コンバーターボード |
| 3 | ケーブル (2) | | |

コンバーターボードの取り付け

作業手順

- 1 コンバーターボードのネジ穴をシャーシのネジ穴の位置に合わせます。
- 2 コンバーターボードをシャーシに固定するネジを取り付けます。
- 3 コンバーターボードのコネクターにケーブルを接続します。

事後作業

- 1 背面カバーを取り付けます。20 ページの「背面カバーの取り付け」を参照してください。
- 2 スタンドを取り付けます。18 ページの「スタンドの取り付け」を参照してください。
- 3 スタンドカバーを取り付けます。16 ページの「スタンドカバーの取り付け」を参照してください。
- 4 13 ページの「コンピューター内部の作業を終えた後に」の手順に従います。

11 メモリモジュール

警告：コンピューター内部の作業を始める前に、お使いのコンピューターに付属している安全にお使いいただくための注意事項を読んで、11 ページの「作業を開始する前に」の手順を実行してください。安全にお使いいただくためのベストプラクティスの追加情報に関しては、規制順守のホームページ (dell.com/regulatory_compliance) をご覧ください。

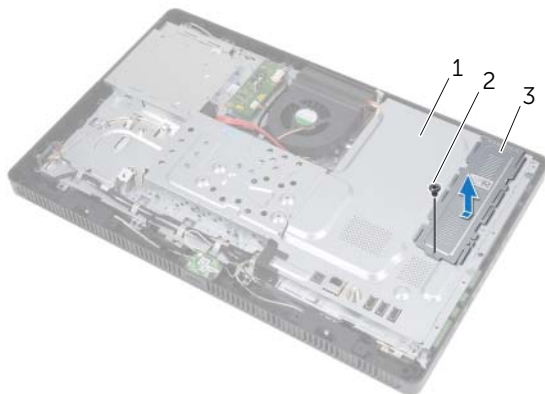
メモリモジュールの取り外し

事前作業

- 1 スタンドカバーを取り外します。15 ページの「スタンドカバーの取り外し」を参照してください。
- 2 スタンドを取り外します。17 ページの「スタンドの取り外し」を参照してください。
- 3 背面カバーを取り外します。19 ページの「背面カバーの取り外し」を参照してください。

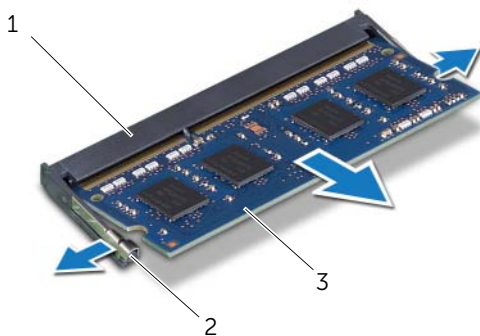
作業手順

- 1 メモリモジュールシールドをシステム基板シールドに固定しているネジを外します。
- 2 メモリモジュールシールドをコンピューターの上に向けてスライドさせ、持ち上げて、システム基板シールドから取り外します。



| | | | |
|---|--------------|---|----|
| 1 | システム基板シールド | 2 | ネジ |
| 3 | メモリモジュールシールド | | |


- 3 メモリモジュールコネクターの両端にある固定クリップを、メモリモジュールが飛び出すまで指先で慎重に広げます。
- 4 メモリモジュールをメモリモジュールコネクターから取り外します。

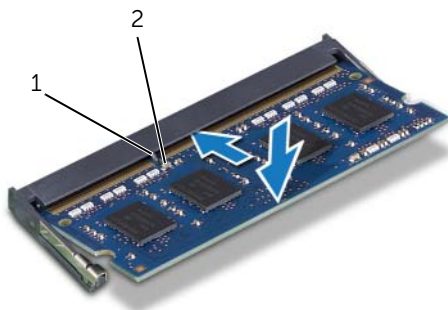


| | | | |
|---|---------------|---|------------|
| 1 | メモリモジュールコネクター | 2 | 固定クリップ (2) |
| 3 | メモリモジュール | | |

メモリモジュールの取り付け

作業手順

- 1 メモリモジュールの切り込みをメモリモジュールコネクタのタブの位置に合わせます。
 - 2 メモリモジュールを 45 度の角度でコネクタにしっかりと差し込み、所定の位置にカチッと収まるまでメモリモジュールを押し込みます。カチッという感触がない場合は、メモリモジュールを取り外して、もう一度取り付けます。
-  **メモ:** メモリモジュールが正しく取り付けられていないと、コンピューターは起動しない場合があります。



| | | | |
|---|----|---|------|
| 1 | タブ | 2 | 切り込み |
|---|----|---|------|


- 3 メモリモジュールシールドのタブをシステム基板シールドのスロットに差し込み、続いてメモリモジュールシールドをコンピューターの底部に向けてスライドさせます。メモリモジュールシールドのネジ穴がシステム基板シールドのネジ穴の位置に合っていることを確認します。
- 4 メモリモジュールシールドをシステム基板シールドに固定するネジを取り付けます。

事後作業

- 1 背面カバーを取り付けます。20 ページの「背面カバーの取り付け」を参照してください。
- 2 スタンドを取り付けます。18 ページの「スタンドの取り付け」を参照してください。
- 3 スタンドカバーを取り付けます。16 ページの「スタンドカバーの取り付け」を参照してください。
- 4 13 ページの「コンピューター内部の作業を終えた後に」の手順に従います。

コンピューターは起動時に、メモリモジュールを検出してシステム設定情報を自動的にアップデートします。

コンピューターに取り付けたメモリ容量を確認するには、

スタート  → **コントロールパネル** → **システムとセキュリティ** → **システム**の順にクリックします。



警告：コンピューター内部の作業を始める前に、お使いのコンピューターに付属している安全にお使いいただくための注意事項を読んで、11 ページの「作業を開始する前」の手順を実行してください。安全にお使いいただくためのベストプラクティスの追加情報に関しては、規制順守のホームページ (dell.com/regulatory_compliance) をご覧ください。

システム基板シールドの取り外し

事前作業

- 1 スタンドカバーを取り外します。15 ページの「スタンドカバーの取り外し」を参照してください。
- 2 スタンドを取り外します。17 ページの「スタンドの取り外し」を参照してください。
- 3 背面カバーを取り外します。19 ページの「背面カバーの取り外し」を参照してください。

作業手順

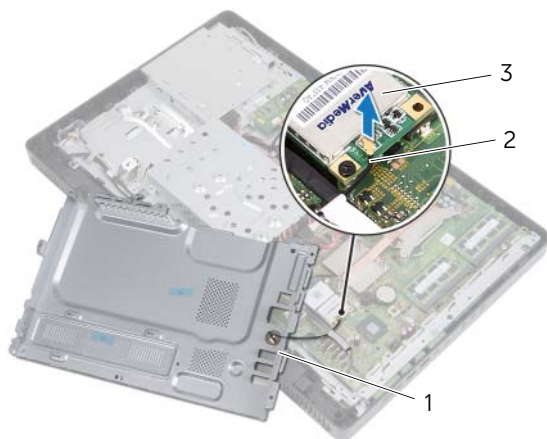
- 1 システム基板シールドをシャーシに固定しているネジを外します。
- 2 システム基板シールドを慎重に持ち上げて、裏返します。



1 ネジ (5)

2 システム基板シールド

- 3 アンテナ入力コネクタケーブルを TV チューナーカードの コネクタから外します。
- 4 アンテナ入力コネクタを取り外します。37 ページの「アンテナ入力コネクタの取り外し」を参照してください。



-
- | | | | |
|---|-------------|---|----------------|
| 1 | システム基板シールド | 2 | アンテナ入力コネクタケーブル |
| 3 | TV チューナーカード | | |
-

システム基板シールドの取り付け

作業手順

- 1 アンテナ入力コネクタを取り付けます。38 ページの「アンテナ入力コネクタの取り付け」を参照してください。
- 2 アンテナ入力コネクタケーブルを TV チューナーカードのコネクタに接続します。
- 3 システム基板シールドを裏返し、システム基板シールドのネジ穴を シャーシのネジ穴の位置に合わせます。
- 4 システム基板シールドをシャーシに固定するネジを取り付けます。

事後作業

- 1 背面カバーを取り付けます。20 ページの「背面カバーの取り付け」を参照してください。
- 2 スタンドを取り付けます。18 ページの「スタンドの取り付け」を参照してください。
- 3 スタンドカバーを取り付けます。16 ページの「スタンドカバーの取り付け」を参照してください。
- 4 13 ページの「コンピューター内部の作業を終えた後に」の手順に従います。

13

アンテナ入力コネクター



警告：コンピューター内部の作業を始める前に、お使いのコンピューターに付属している安全にお使いいただくための注意事項を読んで、11 ページの「作業を開始する前に」の手順を実行してください。安全にお使いいただくためのベストプラクティスの追加情報に関しては、規制順守のホームページ (dell.com/regulatory_compliance) をご覧ください。

アンテナ入力コネクターの取り外し

事前作業

- 1 スタンドカバーを取り外します。15 ページの「スタンドカバーの取り外し」を参照してください。
- 2 スタンドを取り外します。17 ページの「スタンドの取り外し」を参照してください。
- 3 背面カバーを取り外します。19 ページの「背面カバーの取り外し」を参照してください。
- 4 システム基板シールドを取り外します。35 ページの「システム基板シールドの取り外し」を参照してください。

作業手順

- 1 アンテナ入力コネクターをシステム基板シールドに固定している六角ナットを外します。
- 2 アンテナ入力コネクターをシステム基板シールドのスロットを通してスライドさせます。
- 3 アンテナ入力コネクターをケーブルと一緒にシステム基板シールドから取り外します。



- | | | | |
|---|-------------|---|-------|
| 1 | アンテナ入力コネクター | 2 | 六角ナット |
|---|-------------|---|-------|

アンテナ入力コネクタの取り付け

作業手順

- 1 アンテナ入力コネクタをシステム基板シールドのスロットに差し込みます。
- 2 アンテナ入力コネクタをシステム基板シールドに固定する六角ナットを取り付けます。

事後作業

- 1 システム基板シールドを取り付けます。36 ページの「システム基板シールドの取り付け」を参照してください。
- 2 背面カバーを取り付けます。20 ページの「背面カバーの取り付け」を参照してください。
- 3 スタンドを取り付けます。18 ページの「スタンドの取り付け」を参照してください。
- 4 スタンドカバーを取り付けます。16 ページの「スタンドカバーの取り付け」を参照してください。
- 5 13 ページの「コンピューター内部の作業を終えた後に」の手順に従います。

14 アンテナモジュール

警告：コンピューター内部の作業を始める前に、お使いのコンピューターに付属している安全にお使いいただくための注意事項を読んで、11 ページの「作業を開始する前に」の手順を実行してください。安全にお使いいただくためのベストプラクティスの追加情報に関しては、規制順守のホームページ (dell.com/regulatory_compliance) をご覧ください。

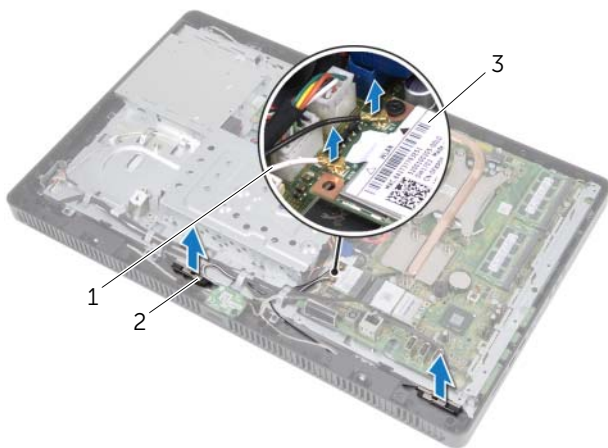
アンテナモジュールの取り外し

事前作業

- 1 スタンドカバーを取り外します。15 ページの「スタンドカバーの取り外し」を参照してください。
- 2 スタンドを取り外します。17 ページの「スタンドの取り外し」を参照してください。
- 3 背面カバーを取り外します。19 ページの「背面カバーの取り外し」を参照してください。
- 4 システム基板シールドを取り外します。35 ページの「システム基板シールドの取り外し」を参照してください。

作業手順

- 1 アンテナケーブルをワイヤレスミニカードのコネクタから外します。
- 2 アンテナケーブルがどのように配線されているかをメモしてから、ケーブルを配線ガイドから外します。
- 3 アンテナモジュールをシャーシからはがします。



- | | | | |
|---|--------------|---|---------------|
| 1 | アンテナケーブル (2) | 2 | アンテナモジュール (2) |
| 3 | ワイヤレスミニカード | | |

アンテナモジュールの取り付け

作業手順

- 1 アンテナモジュールをシャーシに装着します。
- 2 アンテナケーブルを配線ガイドを通して配線します。
- 3 アンテナケーブルをワイヤレスミニカードのコネクタに接続します。

事後作業

- 1 システム基板シールドを取り付けます。36 ページの「システム基板シールドの取り付け」を参照してください。
- 2 背面カバーを取り付けます。20 ページの「背面カバーの取り付け」を参照してください。
- 3 スタンドを取り付けます。18 ページの「スタンドの取り付け」を参照してください。
- 4 スタンドカバーを取り付けます。16 ページの「スタンドカバーの取り付け」を参照してください。
- 5 13 ページの「コンピューター内部の作業を終えた後に」の手順に従います。



警告：コンピューター内部の作業を始める前に、お使いのコンピューターに付属している安全にお使いいただくための注意事項を読んで、11 ページの「作業を開始する前に」の手順を実行してください。安全にお使いいただくためのベストプラクティスの追加情報に関しては、規制順守のホームページ (dell.com/regulatory_compliance) をご覧ください。



メモ：デルでは、デル製品以外の TV チューナーカードに対する互換性の保証またはサポートの提供は行っておりません。

TV チューナーカードをコンピューターと同時に注文された場合、カードはすでに取り付けられています。お使いのコンピューターにはフルサイズミニカードスロットが 1 つ搭載されており、TV チューナーカードに対応しています。

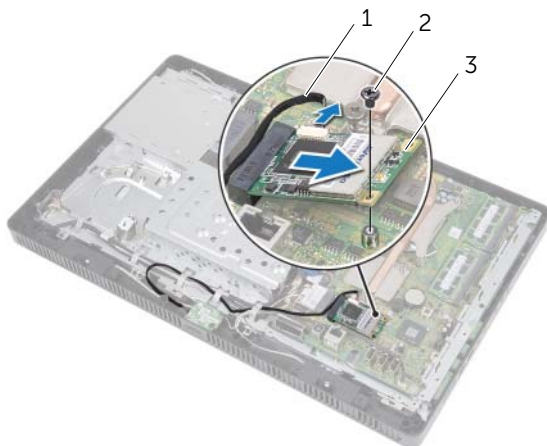
TV チューナーカードの取り外し

事前作業

- 1 スタンドカバーを取り外します。15 ページの「スタンドカバーの取り外し」を参照してください。
- 2 スタンドを取り外します。17 ページの「スタンドの取り外し」を参照してください。
- 3 背面カバーを取り外します。19 ページの「背面カバーの取り外し」を参照してください。
- 4 システム基板シールドを取り外します。35 ページの「システム基板シールドの取り外し」を参照してください。

作業手順

- 1 TV チューナーカードケーブルを TV チューナーカードのコネクターから外します。
- 2 TV チューナーカードをシステム基板コネクターに固定しているネジを外します。
- 3 TV チューナーカードを持ち上げて、システム基板コネクターから取り外します。




1 TV チューナーカードケーブル 2 ネジ

3 TV チューナーカード

△ 注意：TV チューナーカードをコンピューターに取り付けない場合は、保護用静電気防止パッケージに保管してください。お使いのコンピューターに付属している安全にお使いいただくための注意事項にある、「静電気障害への対応」を参照してください。

TV チューナーカードの取り付け

作業手順

 **注意**：TV チューナーカードの損傷を避けるため、TV チューナーカードの下にはケーブルがないことを確認してください。

- 1 TV チューナーカードの切り込みをシステム基板コネクターのタブの位置に合わせます。
- 2 TV チューナーカードを、45度の角度でシステム基板コネクターに差し込みます。
- 3 TV チューナーカードのもう一方の端を押し込み、TV チューナーカードをシステム基板コネクターに固定するネジを取り付けます。
- 4 TV チューナーカードケーブルを TV チューナーカードのコネクターに接続します。

事後作業

- 1 システム基板シールドを取り付けます。36 ページの「システム基板シールドの取り付け」を参照してください。
- 2 背面カバーを取り付けます。20 ページの「背面カバーの取り付け」を参照してください。
- 3 スタンドを取り付けます。18 ページの「スタンドの取り付け」を参照してください。
- 4 スタンドカバーを取り付けます。16 ページの「スタンドカバーの取り付け」を参照してください。
- 5 13 ページの「コンピューター内部の作業を終えた後に」の手順に従います。



警告：コンピューター内部の作業を始める前に、お使いのコンピューターに付属している安全にお使いいただくための注意事項を読んで、11 ページの「作業を開始する前に」の手順を実行してください。安全にお使いいただくためのベストプラクティスの追加情報に関しては、規制順守のホームページ (dell.com/regulatory_compliance) をご覧ください。



メモ：デルでは、デル製以外のミニカードに対する互換性の保証またはサポートの提供は行っておりません。

ワイヤレスミニカードをコンピューターと同時に注文された場合、カードはすでに取り付けられています。

お使いのコンピューターにはハーフサイズミニカードスロットが 1 つ搭載されており、ワイヤレスローカルエリアネットワーク（WLAN）と Bluetooth のコンボカード、および Wi-Fi に対応しています。

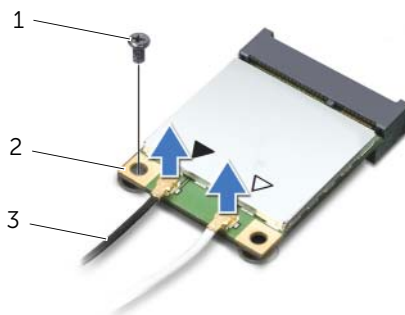
ワイヤレスミニカードの取り外し

事前作業

- 1 スタンドカバーを取り外します。15 ページの「スタンドカバーの取り外し」を参照してください。
- 2 スタンドを取り外します。17 ページの「スタンドの取り外し」を参照してください。
- 3 背面カバーを取り外します。19 ページの「背面カバーの取り外し」を参照してください。
- 4 システム基板シールドを取り外します。35 ページの「システム基板シールドの取り外し」を参照してください。

作業手順

- 1 ミニカードからアンテナケーブルを外します。
- 2 ミニカードをシステム基板コネクタに固定しているネジを外します。



| | | | |
|---|--------------|---|-------|
| 1 | ネジ | 2 | ミニカード |
| 3 | アンテナケーブル (2) | | |


- 3 ミニカードを持ち上げて、システム基板コネクタから外します。




△ 注意：ミニカードをコンピューターに取り付けない場合は、保護用静電気防止パッケージに保管してください。お使いのコンピューターに付属している安全にお使いいただくための注意事項にある、「静電気障害への対応」を参照してください。

ワイヤレスミニカードの取り付け

作業手順

 **注意：**コネクタは正しく差し込めるように調整されています。力を加えすぎると、コネクタが損傷する恐れがあります。

 **注意：**ミニカードの損傷を避けるため、ミニカードの下にはケーブルがないことを確認してください。

- 1 ミニカードの切り込みをシステム基板コネクタのタブの位置に合わせます。
- 2 ミニカードを、45度の角度でシステム基板コネクタに差し込みます。
- 3 ミニカードのもう一方の端を押し込み、ミニカードをシステム基板コネクタに固定するネジを取り付けます。
- 4 取り付けしているミニカードに、適切なアンテナケーブルを接続します。
ミニカードにはラベル上に2つの三角形（黒と白）の印が記載されています：
 - 黒のケーブルは黒の三角形のコネクタに接続します。
 - 白のケーブルは白の三角形のコネクタに接続します。

事後作業

- 1 システム基板シールドを取り付けます。36ページの「システム基板シールドの取り付け」を参照してください。
- 2 背面カバーを取り付けます。20ページの「背面カバーの取り付け」を参照してください。
- 3 スタンドを取り付けます。18ページの「スタンドの取り付け」を参照してください。
- 4 スタンドカバーを取り付けます。16ページの「スタンドカバーの取り付け」を参照してください。
- 5 13ページの「コンピューター内部の作業を終えた後に」の手順に従います。

17 コイン型バッテリー

警告：コンピューター内部の作業を始める前に、お使いのコンピューターに付属している安全にお使いいただくための注意事項を読んで、11 ページの「作業を開始する前に」の手順を実行してください。安全にお使いいただくためのベストプラクティスの追加情報に関しては、規制順守のホームページ (dell.com/regulatory_compliance) をご覧ください。

警告：新しいバッテリーが適切に取り付けられていないと、爆発する恐れがあります。バッテリーを交換する場合は、製造元が推奨する同一または同等のタイプのバッテリーと必ず交換してください。使用済みのバッテリーは、製造元の指示に従って廃棄してください。

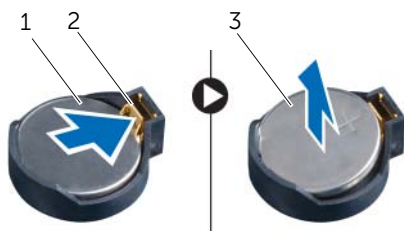
コイン型バッテリーの取り外し

事前作業

- 1 スタンドカバーを取り外します。15 ページの「スタンドカバーの取り外し」を参照してください。
- 2 スタンドを取り外します。17 ページの「スタンドの取り外し」を参照してください。
- 3 背面カバーを取り外します。19 ページの「背面カバーの取り外し」を参照してください。
- 4 システム基板シールドを取り外します。35 ページの「システム基板シールドの取り外し」を参照してください。

作業手順

- 1 システム基板上のバッテリーソケットの位置を確認します。8 ページの「システム基板のコンポーネント」を参照してください。
- 2 バッテリーが飛び出すまで、バッテリーリリースレバーを押して、バッテリーを外します。
- 3 バッテリーを持ち上げて、バッテリーソケットから取り外します。



- | | | | |
|---|-----------------|---|--------------|
| 1 | コイン型バッテリー | 2 | バッテリーリリースレバー |
| 3 | コイン型バッテリーのプラス極側 | | |

コイン型バッテリーの取り付け

作業手順

+ と記された側を上に向けて、新しいバッテリー（CR2032）をバッテリーソケットに差し込み、バッテリーを所定の位置に押し込みます。

事後作業

- 1 システム基板シールドを取り付けます。36 ページの「システム基板シールドの取り付け」を参照してください。
- 2 背面カバーを取り付けます。20 ページの「背面カバーの取り付け」を参照してください。
- 3 スタンドを取り付けます。18 ページの「スタンドの取り付け」を参照してください。
- 4 スタンドカバーを取り付けます。16 ページの「スタンドカバーの取り付け」を参照してください。
- 5 13 ページの「コンピューター内部の作業を終えた後に」の手順に従います。

18 スピーカー



警告：コンピューター内部の作業を始める前に、お使いのコンピューターに付属している安全にお使いいただくための注意事項を読んで、11 ページの「作業を開始する前に」の手順を実行してください。安全にお使いいただくためのベストプラクティスの追加情報に関しては、規制順守のホームページ (dell.com/regulatory_compliance) をご覧ください。

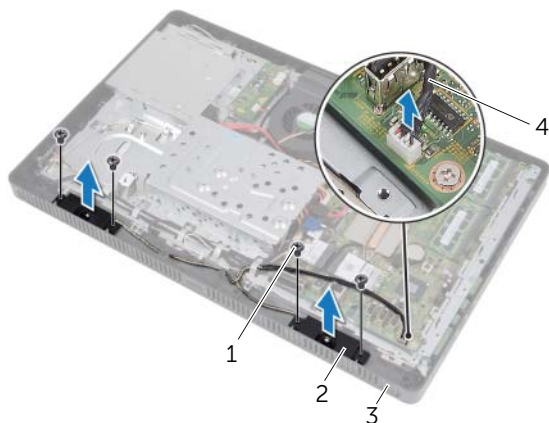
スピーカーの取り外し

事前作業

- 1 スタンドカバーを取り外します。15 ページの「スタンドカバーの取り外し」を参照してください。
- 2 スタンドを取り外します。17 ページの「スタンドの取り外し」を参照してください。
- 3 背面カバーを取り外します。19 ページの「背面カバーの取り外し」を参照してください。
- 4 B-CAS カードを取り外します。27 ページの「B-CAS カードの取り外し」を参照してください。
- 5 システム基板シールドを取り外します。35 ページの「システム基板シールドの取り外し」を参照してください。

作業手順

- 1 スピーカーケーブルをシステム基板のコンネクター（SPEAKER）から外します。
- 2 スピーカーケーブルがどのように配線されているかをメモしてから、ケーブルを配線ガイドから外します。
- 3 スピーカーをミドルフレームに固定しているネジを外します。
- 4 スピーカーをケーブルと一緒に持ち上げて、ミドルフレームから取り外します。



| | | | |
|---|---------|---|-----------|
| 1 | ネジ (4) | 2 | スピーカー (2) |
| 3 | ミドルフレーム | 4 | スピーカーケーブル |

スピーカーの取り付け

作業手順

- 1 スピーカーのネジ穴をミドルフレームのネジ穴の位置に合わせます。
- 2 スピーカーをミドルフレームに固定するネジを取り付けます。
- 3 スピーカーケーブルを配線ガイドを通して配線します。
- 4 スピーカーケーブルをシステム基板のコネクター（SPEAKER）に接続します。

事後作業

- 1 システム基板シールドを取り付けます。36 ページの「システム基板シールドの取り付け」を参照してください。
- 2 B-CAS カードを取り付けます。28 ページの「B-CAS カードの取り付け」を参照してください。
- 3 背面カバーを取り付けます。20 ページの「背面カバーの取り付け」を参照してください。
- 4 スタンドを取り付けます。18 ページの「スタンドの取り付け」を参照してください。
- 5 スタンドカバーを取り付けます。16 ページの「スタンドカバーの取り付け」を参照してください。
- 6 13 ページの「コンピューター内部の作業を終えた後に」の手順に従います。

19 ファン



警告：コンピューター内部の作業を始める前に、お使いのコンピューターに付属している安全にお使いいただくための注意事項を読んで、11 ページの「作業を開始する前に」の手順を実行してください。安全にお使いいただくためのベストプラクティスの追加情報に関しては、規制順守のホームページ (dell.com/regulatory_compliance) をご覧ください。

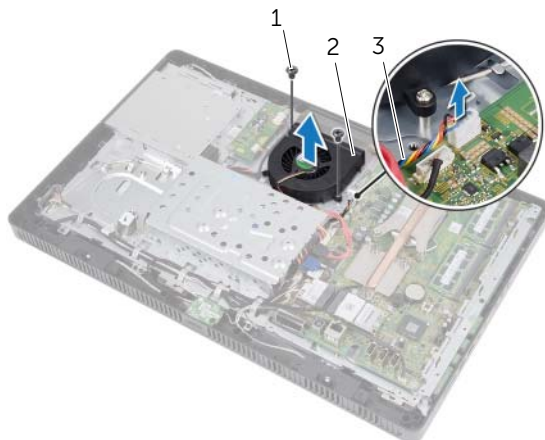
ファンの取り外し

事前作業

- 1 スタンドカバーを取り外します。15 ページの「スタンドカバーの取り外し」を参照してください。
- 2 スタンドを取り外します。17 ページの「スタンドの取り外し」を参照してください。
- 3 背面カバーを取り外します。19 ページの「背面カバーの取り外し」を参照してください。
- 4 システム基板シールドを取り外します。35 ページの「システム基板シールドの取り外し」を参照してください。

作業手順

- 1 ファンケーブルをシステム基板のコネクター（FANC1）から外します。
- 2 ファンケーブルをファンの配線ガイドから外します。
- 3 ファンをシャーシに固定しているネジを外します。
- 4 ファンをケーブルと一緒に持ち上げて、シャーシから取り外します。



| | | | |
|---|---------|---|-----|
| 1 | ネジ (2) | 2 | ファン |
| 3 | ファンケーブル | | |

ファンの取り付け

作業手順

- 1 ファンのネジ穴をシャーシのネジ穴の位置に合わせます。
- 2 ファンをシャーシに固定するネジを取り付けます。
- 3 ファンケーブルをファンの配線ガイドを通して配線します。
- 4 ファンケーブルをシステム基板のコネクター（FANC1）に接続します。

事後作業

- 1 システム基板シールドを取り付けます。36 ページの「システム基板シールドの取り付け」を参照してください。
- 2 背面カバーを取り付けます。20 ページの「背面カバーの取り付け」を参照してください。
- 3 スタンドを取り付けます。18 ページの「スタンドの取り付け」を参照してください。
- 4 スタンドカバーを取り付けます。16 ページの「スタンドカバーの取り付け」を参照してください。
- 5 13 ページの「コンピューター内部の作業を終えた後に」の順に従います。



警告：コンピューター内部の作業を始める前に、お使いのコンピューターに付属している安全にお使いいただくための注意事項を読んで、11 ページの「作業を開始する前に」の手順を実行してください。安全にお使いいただくためのベストプラクティスの追加情報に関しては、規制順守のホームページ (dell.com/regulatory_compliance) をご覧ください。

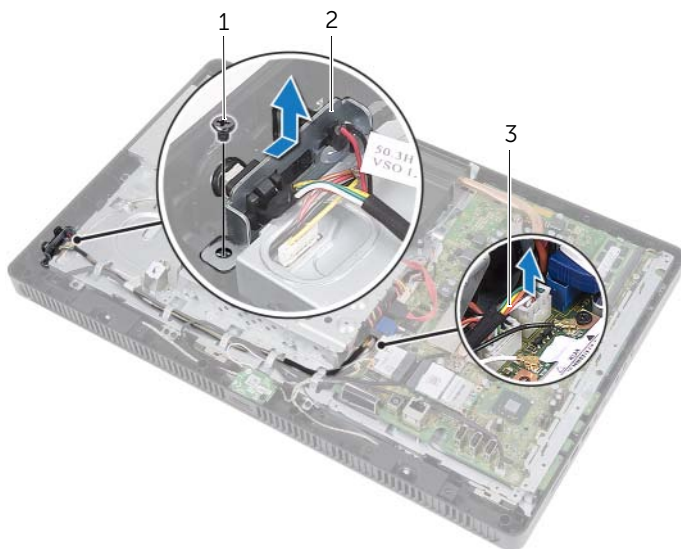
電源ボタンアセンブリの取り外し

事前作業

- 1 スタンドカバーを取り外します。15 ページの「スタンドカバーの取り外し」を参照してください。
- 2 スタンドを取り外します。17 ページの「スタンドの取り外し」を参照してください。
- 3 背面カバーを取り外します。19 ページの「背面カバーの取り外し」を参照してください。
- 4 システム基板シールドを取り外します。35 ページの「システム基板シールドの取り外し」を参照してください。

作業手順

- 1 電源ボタン/ハードドライブアクティビティライトケーブルをシステム基板のコネクター（PWRCN1）から外します。
- 2 電源ボタン/ハードドライブアクティビティライトケーブルがどのように配線されているかをメモしてから、ケーブルを配線ガイドから外します。
- 3 電源ボタンアセンブリをミドルフレームに固定しているネジを外します。
- 4 電源ボタンアセンブリをコンピュータの上部に向けてスライドさせ、続いて持ち上げて、ミドルフレームから取り外します。



- | | | | |
|---|-----------------------------|---|------------|
| 1 | ネジ | 2 | 電源ボタンアセンブリ |
| 3 | 電源ボタン/ハードドライブアクティビティライトケーブル | | |


電源ボタンアセンブリの取り付け


作業手順

- 1 電源ボタンアセンブリをミドルフレームに置き、続いてコンピューターの底部に向けてスライドさせます。電源ボタンアセンブリのスロットがミドルフレームのタブの下に固定されたことを確認します。
- 2 電源ボタンアセンブリのネジ穴をミドルフレームのネジ穴の位置に合わせます。
- 3 電源ボタンアセンブリをミドルフレームに固定するネジを取り付けます。
- 4 電源ボタン / ハードドライブアクティビティライトケーブルを配線ガイドを通して配線します。
- 5 電源ボタン / ハードドライブアクティビティライトケーブルをシステム基板のコネクター（PWRCN1）に接続します。


事後作業

- 1 システム基板シールドを取り付けます。36 ページの「システム基板シールドの取り付け」を参照してください。
- 2 背面カバーを取り付けます。20 ページの「背面カバーの取り付け」を参照してください。
- 3 スタンドを取り付けます。18 ページの「スタンドの取り付け」を参照してください。
- 4 スタンドカバーを取り付けます。16 ページの「スタンドカバーの取り付け」を参照してください。
- 5 13 ページの「コンピューター内部の作業を終えた後に」の手順に従います。

 **警告**：コンピューター内部の作業を始める前に、お使いのコンピューターに付属している安全にお使いいただくための注意事項を読んで、11 ページの「作業を開始する前に」の手順を実行してください。安全にお使いいただくためのベストプラクティスの追加情報に関しては、規制順守のホームページ (dell.com/regulatory_compliance) をご覧ください。

 **警告**：通常の動作中、ヒートシンクは非常に高温になります。触れる前には十分に時間をかけ、温度が下がっていることを確認してください。

プロセッサースヒートシンクの取り外し


 **注意**：プロセッサースの冷却効果を最大にするために、プロセッサースヒートシンクの放熱部分には触れないでください。皮脂が付着すると、サーマルグリースの放熱能力が低下する場合があります。

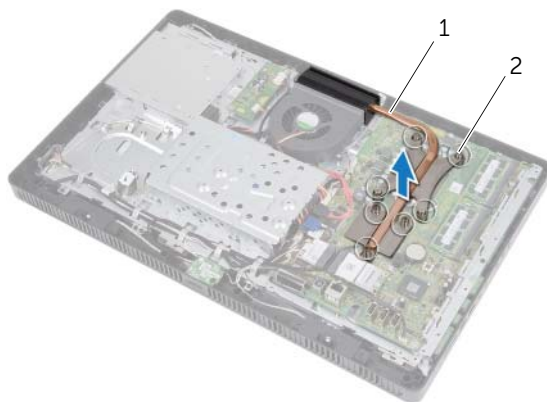
事前作業

- 1 スタンドカバーを取り外します。15 ページの「スタンドカバーの取り外し」を参照してください。
- 2 スタンドを取り外します。17 ページの「スタンドの取り外し」を参照してください。
- 3 背面カバーを取り外します。19 ページの「背面カバーの取り外し」を参照してください。
- 4 システム基板シールドを取り外します。35 ページの「システム基板シールドの取り外し」を参照してください。

作業手順

- 1 プロセッサースヒートシンク上に表示されている順番に従って、プロセッサースヒートシンクをシステム基板に固定している拘束ネジを緩めます。
- 2 プロセッサースヒートシンクを慎重に持ち上げて、システム基板から取り外します。

 **メモ:** プロセッサースヒートシンクの外觀は、コンピューターモデルによって異なる場合があります。




| | | | |
|---|---------------|---|----------|
| 1 | プロセッサースヒートシンク | 2 | 拘束ネジ (7) |
|---|---------------|---|----------|

プロセッサーヒートシンクの取り付け

△ 注意：プロセッサーヒートシンクの位置が正しくないと、システム基板とプロセッサーを損傷する原因になります。

作業手順

- 1 プロセッサーヒートシンクの底部からサーマルグリースを拭き取り、塗り直します。
 **メモ**：元のプロセッサーとプロセッサーヒートシンクをもう一度一緒に取り付ける場合は、元のサーマルグリースが再利用できます。プロセッサーまたはプロセッサーヒートシンクのいずれかを取り付ける場合は、熱伝導性を確実にするために、キット付属のサーマルグリースを使用してください。
- 2 プロセッサーヒートシンクの拘束ネジをシステム基板のネジ穴の位置に合わせます。
- 3 プロセッサーヒートシンク上に表示されている順番に従って、プロセッサーヒートシンクをシステム基板に固定する拘束ネジを締めます。

事後作業

- 1 システム基板シールドを取り付けます。36 ページの「システム基板シールドの取り付け」を参照してください。
- 2 背面カバーを取り付けます。20 ページの「背面カバーの取り付け」を参照してください。
- 3 スタンドを取り付けます。18 ページの「スタンドの取り付け」を参照してください。
- 4 スタンドカバーを取り付けます。16 ページの「スタンドカバーの取り付け」を参照してください。
- 5 13 ページの「コンピューター内部の作業を終えた後に」の手順に従います。



警告：コンピューター内部の作業を始める前に、お使いのコンピューターに付属している安全にお使いいただくための注意事項を読んで、11 ページの「作業を開始する前に」の手順を実行してください。安全にお使いいただくためのベストプラクティスの追加情報に関しては、規制順守のホームページ (dell.com/regulatory_compliance) をご覧ください。

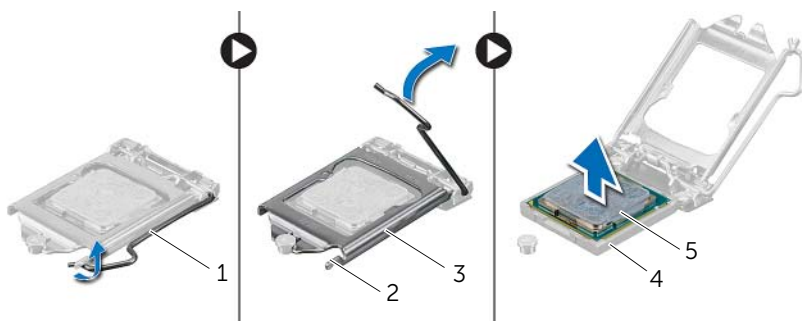
プロセッサーの取り外し

事前作業

- 1 スタンドカバーを取り外します。15 ページの「スタンドカバーの取り外し」を参照してください。
- 2 スタンドを取り外します。17 ページの「スタンドの取り外し」を参照してください。
- 3 背面カバーを取り外します。19 ページの「背面カバーの取り外し」を参照してください。
- 4 システム基板シールドを取り外します。35 ページの「システム基板シールドの取り外し」を参照してください。
- 5 プロセッサーヒートシンクを取り外します。61 ページの「プロセッサーヒートシンクの取り外し」を参照してください。

作業手順

- 1 リリースレバーをプロセッサカバーまで押し下げ、続いて外側へ引いて、リリースレバーを固定しているタブから外します。
- 2 リリースレバーを完全に広げて、プロセッサカバーを開きます。
新しいプロセッサをソケットに取り付けられるように、リリースレバーはリリース位置に広げたままにしておきます。
- 3 プロセッサを慎重に持ち上げて、ソケットから取り外します。

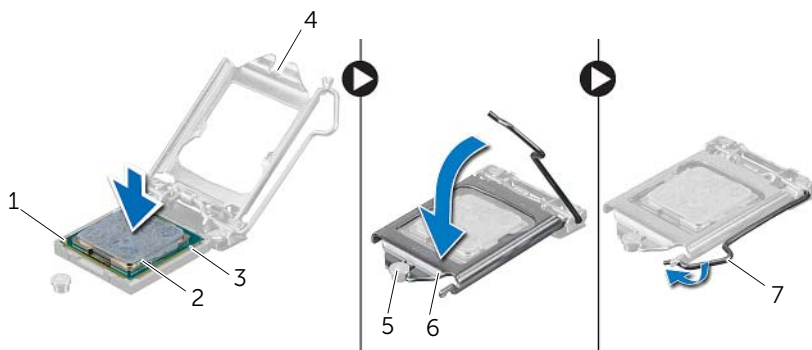


| | | | |
|---|----------|---|------|
| 1 | リリースレバー | 2 | タブ |
| 3 | プロセッサカバー | 4 | ソケット |
| 5 | プロセッサ | | |

プロセッサの取り付け

作業手順

- 1 プロセッサの底面に触れないように気をつけながら、新しいプロセッサを梱包から取り出します。
- △ **注意：塗装されていない金属面に触れて、身体の静電気を逃がしてください。**
- 2 ソケットのリリースレバーが完全に広がっていない場合は、完全に広がる位置まで動かします。
- △ **注意：プロセッサへの修復不能な損傷を防ぐため、プロセッサはプロセッサソケットに正しく装着してください。**
- 3 プロセッサの位置合わせ用切り込みをソケットの位置合わせタブの位置に合わせます。
 - 4 プロセッサとソケットの1番ピンの角の位置を合わせます。
- △ **注意：プロセッサカバーの切り込みが位置合わせポストの下にあることを確認してください。**
- 5 プロセッサがソケットに完全に装着されたら、プロセッサカバーを閉じます。
 - 6 リリースレバーを下げて、プロセッサカバーのタブの下に固定します。



| | | | |
|---|--------------------|---|---------------|
| 1 | プロセッサ 1 番ピンのインジケータ | 2 | プロセッサ |
| 3 | 位置合わせ用切り込み (2) | 4 | プロセッサカバーの切り込み |
| 5 | 位置合わせポスト | 6 | プロセッサカバー |
| 7 | リリースレバー | | |

- 7 プロセッサーヒートシンクの底部からサーマルグリースを拭き取ります。
- 8 プロセッサーの上部に新しいサーマルグリースを塗ります。



注意：新しいサーマルグリースは必ず塗ってください。新しいサーマルグリースは適切な熱接合を保つためにきわめて重要であり、プロセッサーが最適に動作するための必須条件です。

事後作業

- 1 プロセッサーヒートシンクを取り付けます。63 ページの「プロセッサーヒートシンクを取り付け」を参照してください。
- 2 システム基板シールドを取り付けます。36 ページの「システム基板シールドの取り付け」を参照してください。
- 3 背面カバーを取り付けます。20 ページの「背面カバーの取り付け」を参照してください。
- 4 スタンドを取り付けます。18 ページの「スタンドの取り付け」を参照してください。
- 5 スタンドカバーを取り付けます。16 ページの「スタンドカバーの取り付け」を参照してください。
- 6 13 ページの「コンピューター内部の作業を終えた後に」の手順に従います。




警告：コンピューター内部の作業を始める前に、お使いのコンピューターに付属している安全にお使いいただくための注意事項を読んで、11 ページの「作業を開始する前に」の手順を実行してください。安全にお使いいただくためのベストプラクティスの追加情報に関しては、規制順守のホームページ (dell.com/regulatory_compliance) をご覧ください。


システム基板の取り外し

事前作業

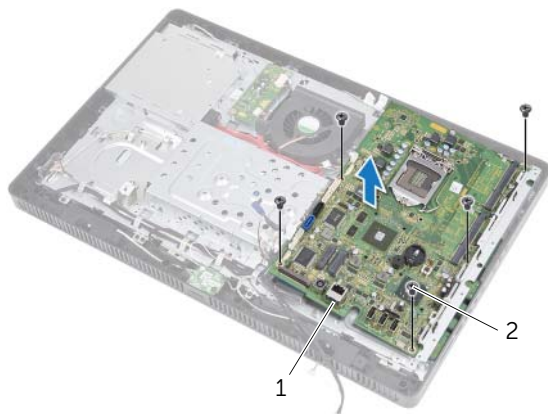
- 1 スタンドカバーを取り外します。15 ページの「スタンドカバーの取り外し」を参照してください。
- 2 スタンドを取り外します。17 ページの「スタンドの取り外し」を参照してください。
- 3 背面カバーを取り外します。19 ページの「背面カバーの取り外し」を参照してください。
- 4 システム基板シールドを取り外します。35 ページの「システム基板シールドの取り外し」を参照してください。
- 5 メモリモジュールを取り外します。31 ページの「メモリモジュールの取り外し」を参照してください。
- 6 ワイヤレスミニカードを取り外します。45 ページの「ワイヤレスミニカードの取り外し」を参照してください。
- 7 必要に応じて、TV チューナーカードを取り外します。41 ページの「TV チューナーカードの取り外し」を参照してください。
- 8 プロセッサヒートシンクを取り外します。61 ページの「プロセッサヒートシンクの取り外し」を参照してください。
- 9 プロセッサを取り外します。65 ページの「プロセッサの取り外し」を参照してください。

作業手順

 **メモ**：システム基板からケーブルを外す前に、ケーブルがどのように配線されているかをメモしておいてください。

 **メモ**：システム基板には、コンピューターのサービスタグが記載されています。システム基板を取り付けた後では、サービスタグを BIOS に入力する必要があります。

- 1 システム基板のコネクターからケーブルをすべて外します。
- 2 システム基板をシャーシに固定しているネジを外します。
- 3 システム基板を斜めに持ち上げ、続いてスライドさせて、システム基板のコネクターをシャーシの-slotから外します。
- 4 システム基板をシャーシから取り外します。



| | | | |
|---|--------|---|--------|
| 1 | システム基板 | 2 | ネジ (5) |
|---|--------|---|--------|

システム基板の取り付け

作業手順

- 1 システム基板のコネクタをシャーシのスロットに差し込み、システム基板のネジ穴をシャーシのネジ穴の位置に合わせます。
- 2 システム基板をシャーシに固定するネジを取り付けます。
- 3 システム基板のコネクタに必要なケーブルをすべて接続します。

事後作業

- 1 プロセッサを取り付けます。67 ページの「プロセッサの取り付け」を参照してください。
- 2 プロセッサヒートシンクを取り付けます。63 ページの「プロセッサヒートシンクの取り付け」を参照してください。
- 3 必要に応じて、TV チューナーカードを取り付けます。43 ページの「TV チューナーカードの取り付け」を参照してください。
- 4 ワイヤレスミニカードを取り付けます。47 ページの「ワイヤレスミニカードの取り付け」を参照してください。
- 5 メモリモジュールを取り付けます。33 ページの「メモリモジュールの取り付け」を参照してください。
- 6 システム基板シールドを取り付けます。36 ページの「システム基板シールドの取り付け」を参照してください。
- 7 背面カバーを取り付けます。20 ページの「背面カバーの取り付け」を参照してください。
- 8 スタンドを取り付けます。18 ページの「スタンドの取り付け」を参照してください。
- 9 スタンドカバーを取り付けます。16 ページの「スタンドカバーの取り付け」を参照してください。
- 10 13 ページの「コンピューター内部の作業を終えた後に」の手順に従います。

BIOS にサービスタグを入力する方法

- 1 コンピューターの電源を入れます。
- 2 POST 中に <F2> を押して、セットアップユーティリティを起動します。
- 3 Main (メイン) タブに移動して、**Service Tag Input** (サービスタグ入力) フィールドにサービスタグを入力します。

24 ディスプレイパネル



警告：コンピューター内部の作業を始める前に、お使いのコンピューターに付属している安全にお使いいただくための注意事項を読んで、11 ページの「作業を開始する前に」の手順を実行してください。安全にお使いいただくためのベストプラクティスの追加情報に関しては、規制順守のホームページ (dell.com/regulatory_compliance) をご覧ください。

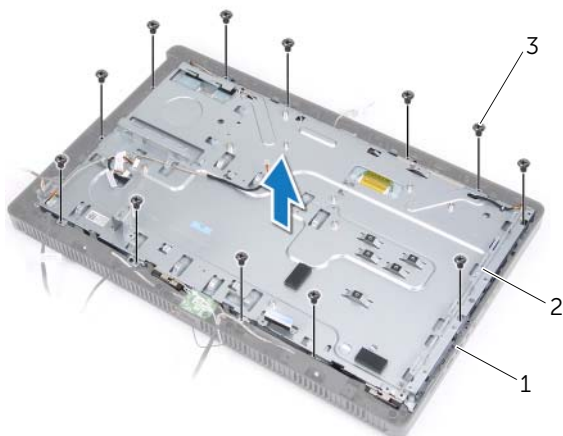
ディスプレイパネルの取り外し

事前作業

- 1 スタンドカバーを取り外します。15 ページの「スタンドカバーの取り外し」を参照してください。
- 2 スタンドを取り外します。17 ページの「スタンドの取り外し」を参照してください。
- 3 背面カバーを取り外します。19 ページの「背面カバーの取り外し」を参照してください。
- 4 25 ページの「オプティカルドライブの取り外し」のステップ 1 からステップ 3 の手順に従います。
- 5 21 ページの「ハードドライブの取り外し」のステップ 1 からステップ 2 の手順に従います。
- 6 コンバーターボードを取り外します。29 ページの「コンバーターボードの取り外し」を参照してください。
- 7 ファンを取り外します。55 ページの「ファンの取り外し」を参照してください。
- 8 システム基板シールドを取り外します。35 ページの「システム基板シールドの取り外し」を参照してください。
- 9 システム基板を取り外します。69 ページの「システム基板の取り外し」を参照してください。

作業手順

- 1 すべてのケーブル（コンバーターボードケーブルとアンテナケーブル以外）がどのように配線されているかをメモしてから、これらをシャーシの配線ガイドから外します。
- 2 シャーシをミドルフレームに固定しているネジを外します。
- 3 シャーシをディスプレイパネルと一緒に持ち上げて、ミドルフレームから取り外し、汚れていない作業台に置きます。



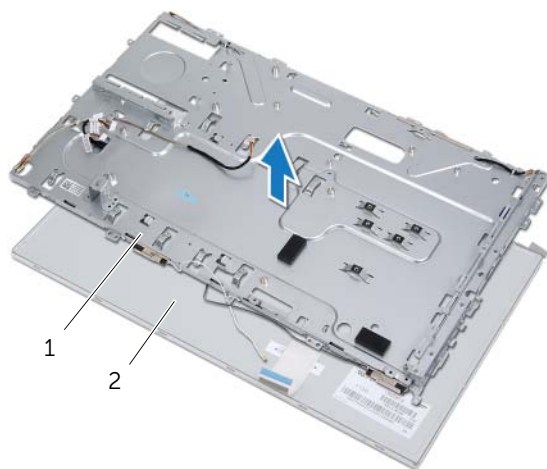
-
- | | | | |
|---|---------|---|------|
| 1 | ミドルフレーム | 2 | シャーシ |
| 3 | ネジ (13) | | |
-

- 4 ディスプレイパネルのコネクターからコンバーターボードケーブル外します。
- 5 ディスプレイパネルをシャーシに固定しているネジを外します。



-
- | | | | |
|---|---------------|---|--------|
| 1 | コンバーターボードケーブル | 2 | ネジ (4) |
|---|---------------|---|--------|
-

6 シャーシを持ち上げて、ディスプレイパネルから取り外します。



| | | | |
|---|------|---|-----------|
| 1 | シャーシ | 2 | ディスプレイパネル |
|---|------|---|-----------|

- 7 ディ스플레이ケーブルをディスプレイケーブルコネクタに固定しているテープをはがします。
- 8 ディ스플레이ケーブル両端のいずれかのリリースラッチを押し、続いてディスプレイケーブルを引いて、ディスプレイケーブルコネクタから外します。



| | | | |
|---|-------------|---|----------------|
| 1 | ディスプレイケーブル | 2 | ディスプレイパネル |
| 3 | リリースラッチ (2) | 4 | ディスプレイケーブルコネクタ |
| 5 | テープ | | |

ディスプレイパネルの取り付け

作業手順

- 1 ディスプレイパネルのコネクタにディスプレイケーブルを接続し、テープで固定します。
- 2 ディスプレイパネルのネジ穴をシャーシのネジ穴の位置に合わせます。
- 3 ディスプレイパネルをシャーシに固定するネジを取り付けます。
- 4 ディスプレイパネルのコネクタにコンバーターボードケーブルを接続します。
- 5 シャーシのネジ穴をミドルフレームのネジ穴の位置に合わせます。
- 6 シャーシをミドルフレームに固定するネジを取り付けます。
- 7 すべてのケーブルをシャーシの配線ガイドを通して配線します。

事後作業

- 1 システム基板を取り付けます。71 ページの「システム基板の取り付け」を参照してください。
- 2 システム基板シールドを取り付けます。36 ページの「システム基板シールドの取り付け」を参照してください。
- 3 ファンを取り付けます。56 ページの「ファンの取り付け」を参照してください。
- 4 コンバーターボードを取り付けます。30 ページの「コンバーターボードの取り付け」を参照してください。
- 5 23 ページの「ハードドライブの取り付け」のステップ 3 からステップ 5 の手順に従います。
- 6 26 ページの「オプティカルドライブの取り付け」のステップ 4 からステップ 6 の手順に従います。
- 7 背面カバーを取り付けます。20 ページの「背面カバーの取り付け」を参照してください。
- 8 スタンドを取り付けます。18 ページの「スタンドの取り付け」を参照してください。
- 9 スタンドカバーを取り付けます。16 ページの「スタンドカバーの取り付け」を参照してください。
- 10 13 ページの「コンピューター内部の作業を終えた後に」の手順に従います。



警告：コンピューター内部の作業を始める前に、お使いのコンピューターに付属している安全にお使いいただくための注意事項を読んで、11 ページの「作業を開始する前に」の手順を実行してください。安全にお使いいただくためのベストプラクティスの追加情報に関しては、規制順守のホームページ (dell.com/regulatory_compliance) をご覧ください。

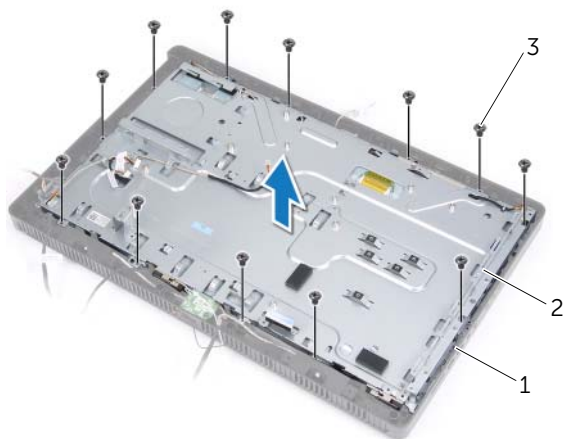
赤外線レシーバーの取り外し

事前作業

- 1 スタンドカバーを取り外します。15 ページの「スタンドカバーの取り外し」を参照してください。
- 2 スタンドを取り外します。17 ページの「スタンドの取り外し」を参照してください。
- 3 背面カバーを取り外します。19 ページの「背面カバーの取り外し」を参照してください。
- 4 25 ページの「オプティカルドライブの取り外し」のステップ 1 からステップ 3 の手順に従います。
- 5 21 ページの「ハードドライブの取り外し」のステップ 1 からステップ 2 の手順に従います。
- 6 コンバーターボードを取り外します。29 ページの「コンバーターボードの取り外し」を参照してください。
- 7 ファンを取り外します。55 ページの「ファンの取り外し」を参照してください。
- 8 システム基板シールドを取り外します。35 ページの「システム基板シールドの取り外し」を参照してください。
- 9 システム基板を取り外します。69 ページの「システム基板の取り外し」を参照してください。

作業手順

- 1 すべてのケーブル（コンバーターボードケーブルとアンテナケーブル以外）がどのように配線されているかをメモしてから、これらをシャーシの配線ガイドから外します。
- 2 シャーシをミドルフレームに固定しているネジを外します。
- 3 シャーシをディスプレイパネルと一緒に持ち上げて、ミドルフレームから取り外し、汚れていない作業台に置きます。

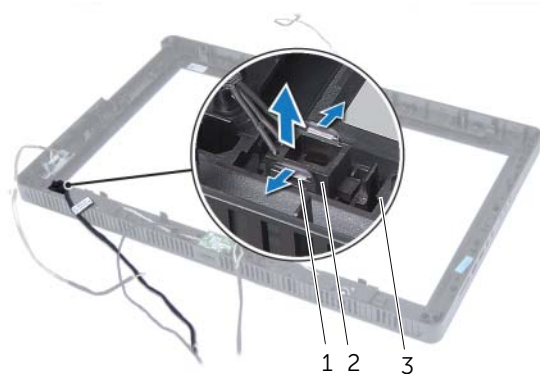


1 ミドルフレーム

2 シャーシ

3 ネジ (13)

- 4 IR レシーバーを固定しているタブを外側に押し、IR レシーバーをディスプレイベゼルから取り外します。



- | | | | |
|---|-----------|---|----------|
| 1 | タブ (2) | 2 | IR レシーバー |
| 3 | ディスプレイベゼル | | |

赤外線レシーバーの取り付け

作業手順

- 1 IR レシーバーをディスプレイベゼルの所定の位置に置き、IR レシーバーを所定の位置にはめ込みます。
- 2 シャーシのネジ穴をミドルフレームのネジ穴の位置に合わせます。
- 3 シャーシをミドルフレームに固定するネジを取り付けます。
- 4 すべてのケーブルをシャーシの配線ガイドを通して配線します。

事後作業

- 1 システム基板を取り付けます。71 ページの「システム基板の取り付け」を参照してください。
- 2 システム基板シールドを取り付けます。36 ページの「システム基板シールドの取り付け」を参照してください。
- 3 ファンを取り付けます。56 ページの「ファンの取り付け」を参照してください。
- 4 コンバーターボードを取り付けます。30 ページの「コンバーターボードの取り付け」を参照してください。
- 5 23 ページの「ハードドライブの取り付け」のステップ 3 からステップ 5 の手順に従います。
- 6 26 ページの「オプティカルドライブの取り付け」のステップ 4 からステップ 6 の手順に従います。
- 7 背面カバーを取り付けます。20 ページの「背面カバーの取り付け」を参照してください。
- 8 スタンドを取り付けます。18 ページの「スタンドの取り付け」を参照してください。
- 9 スタンドカバーを取り付けます。16 ページの「スタンドカバーの取り付け」を参照してください。
- 10 13 ページの「コンピューター内部の作業を終えた後に」の手順に従います。

26 ミドルフレーム



警告：コンピューター内部の作業を始める前に、お使いのコンピューターに付属している安全にお使いいただくための注意事項を読んで、11 ページの「作業を開始する前に」の手順を実行してください。安全にお使いいただくためのベストプラクティスの追加情報に関しては、規制順守のホームページ (dell.com/regulatory_compliance) をご覧ください。

ミドルフレームの取り外し

事前作業

- 1 スタンドカバーを取り外します。15 ページの「スタンドカバーの取り外し」を参照してください。
- 2 スタンドを取り外します。17 ページの「スタンドの取り外し」を参照してください。
- 3 背面カバーを取り外します。19 ページの「背面カバーの取り外し」を参照してください。
- 4 B-CAS カードを取り外します。27 ページの「B-CAS カードの取り外し」を参照してください。
- 5 スピーカーを取り外します。51 ページの「スピーカーの取り外し」を参照してください。
- 6 25 ページの「オプティカルドライブの取り外し」のステップ 1 からステップ 3 の手順に従います。
- 7 21 ページの「ハードドライブの取り外し」のステップ 1 からステップ 2 の手順に従います。
- 8 コンバーターボードを取り外します。29 ページの「コンバーターボードの取り外し」を参照してください。
- 9 ファンを取り外します。55 ページの「ファンの取り外し」を参照してください。
- 10 システム基板シールドを取り外します。35 ページの「システム基板シールドの取り外し」を参照してください。
- 11 システム基板を取り外します。69 ページの「システム基板の取り外し」を参照してください。
- 12 ディスプレイパネルを取り外します。73 ページの「ディスプレイパネルの取り外し」を参照してください。
- 13 赤外線レシーバーを取り外します。79 ページの「赤外線レシーバーの取り外し」を参照してください。

作業手順

- 1 ミドルフレームをディスプレイベゼルに固定しているタブを外します。
- 2 ミドルフレームを持ち上げて、ディスプレイベゼルから取り外します。



1 ミドルフレーム

2 タブ

ミドルフレームの取り付け

作業手順

ミドルフレームのタブをディスプレイベゼルのスロットの位置に合わせて、ミドルフレームを所定の位置にはめ込みます。

事後作業

- 1 赤外線レシーバーを取り付けます。82 ページの「赤外線レシーバーの取り付け」を参照してください。
- 2 ディスプレイパネルを取り付けます。77 ページの「ディスプレイパネルの取り付け」を参照してください。
- 3 システム基板を取り付けます。71 ページの「システム基板の取り付け」を参照してください。
- 4 システム基板シールドを取り付けます。36 ページの「システム基板シールドの取り付け」を参照してください。
- 5 ファンを取り付けます。56 ページの「ファンの取り付け」を参照してください。
- 6 コンバーターボードを取り付けます。30 ページの「コンバーターボードの取り付け」を参照してください。
- 7 23 ページの「ハードドライブの取り付け」のステップ 3 から ステップ 5 の手順に従います。
- 8 26 ページの「オプティカルドライブの取り付け」のステップ 4 から ステップ 6 の手順に従います。
- 9 スピーカーを取り付けます。53 ページの「スピーカーの取り付け」を参照してください。
- 10 B-CAS カードを取り付けます。28 ページの「B-CAS カードの取り付け」を参照してください。
- 11 背面カバーを取り付けます。20 ページの「背面カバーの取り付け」を参照してください。
- 12 スタンドを取り付けます。18 ページの「スタンドの取り付け」を参照してください。
- 13 スタンドカバーを取り付けます。16 ページの「スタンドカバーの取り付け」を参照してください。
- 14 13 ページの「コンピューター内部の作業を終えた後に」の手順に従います。

27 カメラモジュール



警告：コンピューター内部の作業を始める前に、お使いのコンピューターに付属している安全にお使いいただくための注意事項を読んで、11 ページの「作業を開始する前に」の手順を実行してください。安全にお使いいただくためのベストプラクティスの追加情報に関しては、規制順守のホームページ (dell.com/regulatory_compliance) をご覧ください。

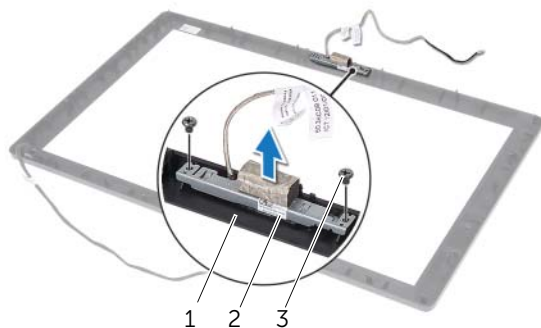
カメラモジュールの取り外し

事前作業

- 1 スタンドカバーを取り外します。15 ページの「スタンドカバーの取り外し」を参照してください。
- 2 スタンドを取り外します。17 ページの「スタンドの取り外し」を参照してください。
- 3 背面カバーを取り外します。19 ページの「背面カバーの取り外し」を参照してください。
- 4 25 ページの「オプティカルドライブの取り外し」のステップ 1 からステップ 3 の手順に従います。
- 5 21 ページの「ハードドライブの取り外し」のステップ 1 からステップ 2 の手順に従います。
- 6 コンバーターボードを取り外します。29 ページの「コンバーターボードの取り外し」を参照してください。
- 7 ファンを取り外します。55 ページの「ファンの取り外し」を参照してください。
- 8 システム基板シールドを取り外します。35 ページの「システム基板シールドの取り外し」を参照してください。
- 9 システム基板を取り外します。69 ページの「システム基板の取り外し」を参照してください。
- 10 ディスプレイパネルを取り外します。73 ページの「ディスプレイパネルの取り外し」を参照してください。
- 11 ミドルフレームを取り外します。83 ページの「ミドルフレームの取り外し」を参照してください。

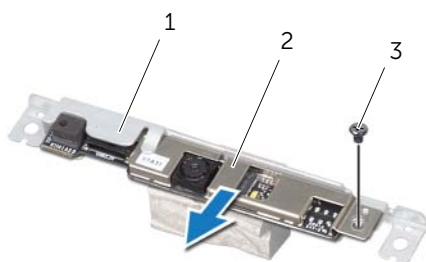
作業手順

- 1 カメラアセンブリをディスプレイベゼルに固定しているネジを外します。
- 2 カメラアセンブリをケーブルと一緒に持ち上げて、ディスプレイベゼルから取り外します。



-
- | | | | |
|---|-----------|---|----------|
| 1 | ディスプレイベゼル | 2 | カメラアセンブリ |
| 3 | ネジ (2) | | |
-

- 3 カメラモジュールをカメラモジュールブラケットに固定しているネジを外します。
- 4 カメラモジュールをスライドさせて、カメラモジュールブラケットから取り外します。



-
- | | | | |
|---|---------------|---|----------|
| 1 | カメラモジュールブラケット | 2 | カメラモジュール |
| 3 | ネジ | | |
-

カメラモジュールの取り付け

作業手順

- 1 カメラモジュールをカメラモジュールブラケットに差し込み、カメラモジュールのネジ穴をカメラモジュールブラケットのネジ穴の位置に合わせます。
- 2 カメラモジュールをカメラモジュールブラケットに固定するネジを取り付けます。
- 3 カメラアセンブリのネジ穴をディスプレイベゼルのネジ穴の位置に合わせます。
- 4 カメラアセンブリをディスプレイベゼルに固定するネジを取り付けます。

事後作業

- 1 ミドルフレームを取り付けます。85 ページの「ミドルフレームの取り付け」を参照してください。
- 2 ディスプレイパネルを取り付けます。77 ページの「ディスプレイパネルの取り付け」を参照してください。
- 3 システム基板を取り付けます。71 ページの「システム基板の取り付け」を参照してください。
- 4 システム基板シールドを取り付けます。36 ページの「システム基板シールドの取り付け」を参照してください。
- 5 ファンを取り付けます。56 ページの「ファンの取り付け」を参照してください。
- 6 コンバーターボードを取り付けます。30 ページの「コンバーターボードの取り付け」を参照してください。
- 7 23 ページの「ハードドライブの取り付け」のステップ 3 からステップ 5 の手順に従います。
- 8 26 ページの「オプティカルドライブの取り付け」のステップ 4 からステップ 6 の手順に従います。
- 9 背面カバーを取り付けます。20 ページの「背面カバーの取り付け」を参照してください。
- 10 スタンドを取り付けます。18 ページの「スタンドの取り付け」を参照してください。
- 11 スタンドカバーを取り付けます。16 ページの「スタンドカバーの取り付け」を参照してください。
- 12 13 ページの「コンピューター内部の作業を終えた後に」の手順に従います。

28 ディスプレイベゼル



警告：コンピューター内部の作業を始める前に、お使いのコンピューターに付属している安全にお使いいただくための注意事項を読んで、11 ページの「作業を開始する前に」の手順を実行してください。安全にお使いいただくためのベストプラクティスの追加情報に関しては、規制順守のホームページ (dell.com/regulatory_compliance) をご覧ください。

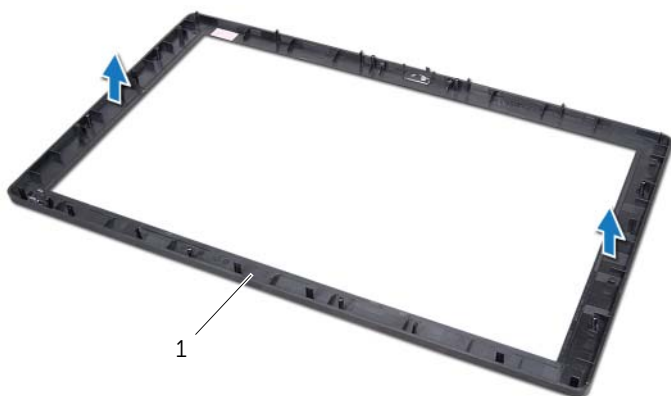
ディスプレイベゼルの取り外し

事前作業

- 1 スタンドカバーを取り外します。15 ページの「スタンドカバーの取り外し」を参照してください。
- 2 スタンドを取り外します。17 ページの「スタンドの取り外し」を参照してください。
- 3 背面カバーを取り外します。19 ページの「背面カバーの取り外し」を参照してください。
- 4 25 ページの「オプティカルドライブの取り外し」のステップ 1 からステップ 3 の手順に従います。
- 5 21 ページの「ハードドライブの取り外し」のステップ 1 からステップ 2 の手順に従います。
- 6 コンバーターボードを取り外します。29 ページの「コンバーターボードの取り外し」を参照してください。
- 7 ファンを取り外します。55 ページの「ファンの取り外し」を参照してください。
- 8 システム基板シールドを取り外します。35 ページの「システム基板シールドの取り外し」を参照してください。
- 9 システム基板を取り外します。69 ページの「システム基板の取り外し」を参照してください。
- 10 ディスプレイパネルを取り外します。73 ページの「ディスプレイパネルの取り外し」を参照してください。
- 11 ミドルフレームを取り外します。83 ページの「ミドルフレームの取り外し」を参照してください。
- 12 赤外線レシーバーを取り外します。79 ページの「赤外線レシーバーの取り外し」を参照してください。
- 13 カメラモジュールを取り外します。87 ページの「カメラモジュールの取り外し」を参照してください。

作業手順

ディスプレイベゼルを取り外します。



1 ディスプレイベゼル

ディスプレイベゼルの取り付け

作業手順

ディスプレイベゼルを汚れていない作業台に置きます。


事後作業


- 1 カメラモジュールを取り付けます。89 ページの「カメラモジュールの取り付け」を参照してください。
- 2 赤外線レシーバーを取り付けます。82 ページの「赤外線レシーバーの取り付け」を参照してください。
- 3 ミドルフレームを取り付けます。85 ページの「ミドルフレームの取り付け」を参照してください。
- 4 ディスプレイパネルを取り付けます。77 ページの「ディスプレイパネルの取り付け」を参照してください。
- 5 システム基板を取り付けます。71 ページの「システム基板の取り付け」を参照してください。
- 6 システム基板シールドを取り付けます。36 ページの「システム基板シールドの取り付け」を参照してください。
- 7 ファンを取り付けます。56 ページの「ファンの取り付け」を参照してください。
- 8 コンバーターボードを取り付けます。30 ページの「コンバーターボードの取り付け」を参照してください。
- 9 23 ページの「ハードドライブの取り付け」のステップ 3 から ステップ 5 の手順に従います。
- 10 26 ページの「オプティカルドライブの取り付け」のステップ 4 から ステップ 6 の手順に従います。
- 11 背面カバーを取り付けます。20 ページの「背面カバーの取り付け」を参照してください。
- 12 スタンドを取り付けます。18 ページの「スタンドの取り付け」を参照してください。
- 13 スタンドカバーを取り付けます。16 ページの「スタンドカバーの取り付け」を参照してください。
- 14 13 ページの「コンピューター内部の作業を終えた後に」の手順に従います。

概要

セットアップユーティリティを使用して、次の作業を行います：


- RAM 容量、ハードドライブ容量など、お使いのコンピューターに取り付けられたハードウェアに関する情報の取得
- システム設定情報の変更
- ユーザーパスワード、取り付けたハードドライブのタイプ、基本デバイスの有効化または無効化など、ユーザーが選択可能なオプションの設定または変更

 **注意：**コンピューターに詳しいユーザー以外は、このプログラムの設定を変更しないでください。変更によっては、コンピューターが正常に動作しなくなる可能性があります。

 **メモ：**セットアップユーティリティを使用する前に、セットアップユーティリティの画面情報を後で参照できるようにメモしておくことをお勧めします。

セットアップユーティリティの起動

- 1 コンピューターの電源を入れます（または再起動します）。
- 2 POST 中に、DELL のロゴが表示されたら、F2 プロンプトが表示されるのを待ち、表示直後に <F2> を押します。

 **メモ：**F2 プロンプトは、キーボードが初期化されたことを示します。このプロンプトは瞬時に表示されるため、表示されるのを注意して待ち、続いて <F2> を押す必要があります。F2 プロンプトが表示される前に <F2> を押した場合、そのキーストロークは無視されます。キーを押すタイミングが遅れてオペレーティングシステムのロゴが表示されてしまったら、Microsoft Windows のデスクトップが表示されるまでそのまま待機します。その後、コンピューターの電源を落として操作をやり直してください。11 ページの「コンピューターおよび接続デバイスの電源を切る」を参照してください。

セットアップユーティリティの画面

セットアップユーティリティ画面は、お使いのコンピューターの現在の設定情報または変更可能な設定情報を表示します。画面の情報は、**セットアップアイテム**、アクティブな **ヘルプ画面**、および **キー操作** という3つの領域に分かれています。

| | |
|---|---|
| <p>Setup Item (セットアップアイテム) — このフィールドはセットアップユーティリティ画面の左側に表示されます。このフィールドでは、取り付けられたハードウェア、省電力機能、セキュリティ機能などの、コンピューターの構成を定義する機能をスクロール可能なリストで表示します。</p> <p>上下矢印キーを使用して、リストを上下にスクロールします。</p> <p>オプションを強調表示にすると、Help Screen (ヘルプ画面) にそのオプションについての詳細と使用可能な設定が表示されます。</p> | <p>Help Screen (ヘルプ画面) — このフィールドはセットアップユーティリティ画面の右側に表示され、Setup Item (セットアップアイテム) に示されている各オプションについての情報が含まれています。このフィールドでは、お使いのコンピューターに関する情報を表示することや、現在の設定を変更することができます。</p> <p>上下矢印キーを押して、オプションを強調表示にします。</p> <p>選択をアクティブにするには <Enter> を押し、Setup Item (セットアップアイテム) に戻ります。</p> <p>メモ : Setup Item (セットアップアイテム) に表示されている設定には、変更できないものもあります。</p> |
| <p>Key Functions (キー操作) — このフィールドは Help Screen (ヘルプ画面) の下に表示され、アクティブなセットアップユーティリティフィールドのキーとその機能を一覧表示します。</p> | |

セットアップユーティリティのオプション



メモ: お使いのコンピューターおよび取り付けられているデバイスによっては、この項に一覧表示された項目とは異なる場合があります。

Main (メイン) — System Information (システム情報)

| | |
|-------------------------------|--|
| BIOS Revision (BIOS のリビジョン) | BIOS のリビジョン番号を表示します |
| BIOS Build Date (BIOS のビルド日付) | BIOS のビルド日付を mm/dd/yyyy の書式で表示します |
| System Name (システム名) | コンピューターのモデルを表示します |
| System Time (システム時刻) | 現在の時刻を hh:mm:ss の書式で表示します |
| System Date (システム日付) | 現在の日付を mm/dd/yyyy の書式で表示します |
| Service Tag (サービスタグ) | コンピューターのサービスタグを表示します |
| Service Tag Input (サービスタグ入力) | サービスタグフィールドが空白の場合、コンピューターのサービスタグを入力することができます |
| Asset Tag (アセットタグ) | コンピューターのアセットタグがある場合、そのアセットタグを表示します |

Main (メイン) — Processor Information (プロセッサ情報)

| | |
|-------------------------------------|--------------------------|
| Processor Type (プロセッサのタイプ) | プロセッサのタイプを表示します |
| Processor ID (プロセッサ ID) | プロセッサ ID を表示します |
| Processor Core Count (プロセッサのコア数) | プロセッサのコア数を表示します |
| Processor L1 Cache (プロセッサ L1 キャッシュ) | プロセッサの L1 キャッシュサイズを表示します |
| Processor L2 Cache (プロセッサ L2 キャッシュ) | プロセッサの L2 キャッシュサイズを表示します |
| Processor L3 Cache (プロセッサ L3 キャッシュ) | プロセッサの L3 キャッシュサイズを表示します |

Main (メイン) — Memory Information (メモリ情報)

| | |
|--------------------------------|---------------------------|
| Memory Installed (搭載メモリ) | 搭載されているメモリ容量を MB 単位で表示します |
| Memory Running Speed (メモリ実行速度) | メモリ速度を MHz 単位で表示します |
| Memory Technology (メモリテクノロジー) | 搭載されているメモリのタイプを表示します |

Main (メイン) — SATA Information (SATA 情報)

SATA 1

| | |
|------------------------|--|
| Device Type (デバイスのタイプ) | SATA 1 コネクタに接続されている SATA デバイスを表示します |
| Device ID (デバイス ID) | SATA 1 デバイスのシリアル番号を表示します |
| Device Size (デバイス容量) | SATA 1 デバイスがハードドライブの場合、その容量を GB 単位で表示します |

SATA 2

| | |
|------------------------|--|
| Device Type (デバイスのタイプ) | SATA 2 コネクタに接続されている SATA デバイスを表示します |
| Device ID (デバイス ID) | SATA 2 デバイスのシリアル番号を表示します |
| Device Size (デバイス容量) | SATA 2 デバイスがハードドライブの場合、その容量を GB 単位で表示します |

Advanced (詳細設定) — Processor Configuration (プロセッサの設定)

| | |
|---|--|
| Intel Hyper-Threading Technology (Intel ハイパースレッディングテクノロジー) | プロセッサの Intel ハイパースレッディングテクノロジーを有効または無効にできます — Enabled (有効) または Disabled (無効) (デフォルトは Enabled (有効)) |
| Intel(R) SpeedStep Technology (Intel(R) SpeedStep テクノロジー) | プロセッサの Intel SpeedStep テクノロジーを有効または無効にできます — Enabled (有効) または Disabled (無効) (デフォルトは Enabled (有効)) |
| Intel(R) Virtualization Technology (Intel(R) バーチャライゼーションテクノロジー) | プロセッサの Intel バーチャライゼーションテクノロジーを有効または無効にできます — Enabled (有効) または Disabled (無効) (デフォルトは Enabled (有効)) |
| CPU XD Support (CPU XD サポート) | プロセッサの Execute Disable モードを有効または無効にできます — Enabled (有効) または Disabled (無効) (デフォルトは Enabled (有効)) |
| Limit CPUID Value (CPU ID 値の制限) | プロセッサの標準 CPUID 機能がサポートする最大値を制限することができます — Enabled (有効) または Disabled (無効) (デフォルトは Disabled (無効))。 |
| Multi Core Support (マルチコアサポート) | マルチコアプロセッサを有効または無効にできます — Enabled (有効) または Disabled (無効) (デフォルトは Enabled (有効)) |
| Intel(R) Turbo Boost Technology (Intel(R) ターボブーストテクノロジー) | プロセッサの Intel ターボブーストテクノロジーモードを有効または無効にできます — Enabled (有効) または Disabled (無効) (デフォルトは Enabled (有効)) |

メモ: Intel ターボブーストテクノロジーのオプションが表示されるのは、プロセッサがこの機能に対応している場合のみです。

Advanced (詳細設定) — USB Configuration (USB の設定)

| | |
|-----------------------------|--|
| Rear USB Ports (背面 USB ポート) | 背面 USB ポートを有効または無効にできません — Enabled(有効)または Disabled(無効) (デフォルトは Enabled (有効)) |
| Side USB Ports (側面 USB ポート) | 側面 USB ポートを有効または無効にできません — Enabled(有効)または Disabled(無効) (デフォルトは Enabled (有効)) |

Advanced (詳細設定) — Onboard Device Configuration (オンボードデバイスの設定)

| | |
|--|--|
| Onboard Audio Controller (オンボードオーディオコントローラー) | オンボードオーディオコントローラーを有効または無効にできません Enabled (有効) または Disabled (無効) (デフォルトは Enabled (有効)) |
| SATA Mode (SATA モード) | コンピューターに SATA モードを表示します (デフォルトは ATA) |
| Onboard LAN Controller (オンボード LAN コントローラー) | オンボード LAN コントローラーを有効または無効にできません Enabled (有効) または Disabled (無効) (デフォルトは Enabled (有効)) |
| Onboard LAN Boot ROM (オンボード LAN ブート ROM) | ネットワークからコンピューターを起動できません Enabled (有効) または Disabled (無効) (デフォルトは Disabled (無効)) |

Boot (起動)

| | |
|--|---|
| Numlock Key (Numlock キー) | 起動時に Num Lock キーの状態を設定 できます On (オン) または Off (オフ) (デフォ ルトは On (オン)) |
| Keyboard Errors (キーボードエラー) | 起動時にキーボード関連のエラーの表 示を有効または無効にできます Report (表示) または Do Not Report (非 表示) (デフォルトは Report (表示)) |
| USB Boot Support (USB 起動サポート) | ハードドライブ、オプティカルドライ ブ、USB キーなど、USB 大容量ストレ ージデバイスからの起動を有効または無 効にできます Enabled (有効) または Disabled (無効) (デフォルトは Enabled (有効)) |
| Boot Mode (起動モード) | コンピューターの起動モードを選択で きます Legacy (レガシー) または UEFI (デフォ ルトは Legacy (レガシー)) |
| 1st Boot Device (最初の起動デバイス) | 最初の起動デバイスを表示します |
| 2nd Boot Device (2 番目の起動デバイス) | 2 番目の起動デバイスを表示します |
| 3rd Boot Device (3 番目の起動デバイス) | 3 番目の起動デバイスを表示します |
| 4th Boot Device (4 番目の起動デバイス) | 4 番目の起動デバイスを表示します |
| 5th Boot Device (5 番目の起動デバイス) | 5 番目の起動デバイスを表示します |
| Hard Disk Drivers (ハードディスクドライバー) | ハードドライブの起動順序を表示します |
| USB Storage Drivers (USB ストレージドライバー) | USB ストレージドライブの起動順序を 表示します |
| CD/DVD ROM Drivers (CD/DVD ROM ドライバー) | オプティカルドライブの起動順序を表 示します |

Power (電源)

| | |
|---|---|
| Wake Up by Integrated LAN/WLAN (内蔵 LAN/WLAN による復帰) | 特別な LAN シグナルまたは特別なワイヤレス LAN シグナルによってコンピューターを起動できます Enabled (有効) または Disabled (無効) (デフォルトは Disabled (無効)) |
| AC Recovery (AC リカバリー) | 電力障害から復帰した後のコンピューターの動作を設定できます Power Off (電源オフ)、Power On (電源オン)、または Last Power State (直前の電源の状態) (デフォルトは Power Off (電源オフ)) |
| Auto Power On (自動電源投入) | コンピューターの自動電源投入を有効または無効にできます Enabled (有効) または Disabled (無効) (デフォルトは Disabled (無効)) |
| Auto Power On Mode (自動電源投入モード) | コンピューターの自動電源投入を毎日または事前に選択した日付に設定できます。このオプションは Auto Power On (自動電源投入) モードが Enabled (有効) に設定されている場合にのみ設定できます Everyday (毎日) または Selected Day (選択した日付) (デフォルトは Selected Day (選択した日付)) |
| Auto Power On Date (自動電源投入の日付) | コンピューターの自動電源投入が必要な日付を設定できます。このオプションは Auto Power On (自動電源投入) モードが Enabled (有効) に設定されている場合にのみ設定できます 1 ~ 31 (デフォルトでは 15) |
| Auto Power On Time (自動電源投入の時刻) | コンピューターの自動電源投入が必要な時刻を設定できます。このオプションは Auto Power On (自動電源投入) モードが Enabled (有効) に設定されている場合にのみ設定できます hh:mm:ss (デフォルトでは 12:30:30) |

Security (セキュリティ)

| | |
|---|---|
| Supervisor Password (スーパーバイザーパスワード) | スーパーバイザーパスワードを表示します |
| User Password (ユーザーパスワード) | ユーザーパスワードを表示します |
| Set User Password (ユーザーパスワードの設定) | ユーザーパスワードを設定、変更、または削除できます |
| Password Check (パスワードの確認) | セットアップユーティリティの起動時、またはコンピューターの各起動時でのパスワード認証を有効にできます Setup (セットアップ) または Always (常に行う) (デフォルトは Setup (セットアップ)) メモ: Password Check (パスワードの確認) のオプションが表示されるのは、ユーザーパスワードが設定されている場合のみです。 |
| Set Supervisor Password (スーパーバイザーパスワードの設定) | スーパーバイザーパスワードを設定、変更、または削除できます。スーパーバイザーパスワードは、セットアップユーティリティへのアクセスを制御します。 メモ: スーパーバイザーパスワードを削除すると、ユーザーパスワードも削除されます。ユーザーパスワードを設定する前に、スーパーバイザーパスワードを設定してください。 |
| User Access Level (ユーザーアクセスレベル) | セットアップユーティリティへのアクセスを制限または制限解除できます。 No Access (アクセスなし)、View Only (表示のみ)、Limited、(限定付き)、または Full Access (フルアクセス) (デフォルトは Full Access (フルアクセス)) <ul style="list-style-type: none">• No Access (アクセスなし): ユーザーはセットアップオプションを編集できません• View Only (表示のみ): ユーザーはセットアップオプションを表示のみできます• Limited (限定付き): ユーザーは限定されたセットアップオプションを編集できます• Full Access (フルアクセス): ユーザーはスーパーバイザーパスワード以外のセットアップオプションをすべての編集できます |

Exit (終了)

| | |
|--|--|
| Save Changes and Reset (変更を保存してリセット) | セットアップユーティリティを終了して、変更を保存できます |
| Discard Changes and Reset (変更を破棄してリセット) | セットアップユーティリティを終了して、すべてのセットアップユーティリティオプションの以前の値をロードできます |
| Load Defaults (デフォルトをロード) | すべてのセットアップユーティリティオプションのデフォルト値をロードできます |

Boot Sequence (起動順序)

この機能により、デバイスの起動順序を変更できます。

Boot Options (起動オプション)

- **USB Floppy Device (USB フロッピーデバイス)** — コンピューターは USB フロッピードライブからの起動を試みます。オペレーティングシステムがドライブにない場合、コンピューターはエラーメッセージを生成します。
- **Internal HDD Devices (内蔵 HDD デバイス)** — コンピューターはプライマリハードドライブからの起動を試みます。オペレーティングシステムがドライブにない場合、コンピューターはエラーメッセージを生成します。
- **USB Storage Device (USB ストレージデバイス)** — USB ポートにメモリデバイスを挿入して、コンピューターを再起動します。画面の右下隅に F12 Boot Options (F12 起動オプション) が表示されたら、<F12> を押します。BIOS がデバイスを認識し、USB フラッシュオプションを起動メニューに追加します。
- **Internal ODD Devices (内蔵 ODD デバイス)** — コンピューターはオプティカルドライブからの起動を試みます。ディスクがドライブにない場合、またはディスクが起動可能でない場合、コンピューターはエラーメッセージを生成します。



メモ: USB デバイスから起動するには、そのデバイスは起動可能でなければなりません。デバイスのマニュアルを参照して、デバイスが起動可能であるか確認してください。

- **Onboard NIC Device (オンボード NIC デバイス)** — コンピューターはネットワークからの起動を試みます。オペレーティングシステムがネットワークにない場合、コンピューターはエラーメッセージを生成します。



メモ: ネットワークから起動するには、セットアップユーティリティで Onboard LAN boot ROM (オンボード LAN 起動 ROM) オプションが有効であることを確認してください。97 ページの「セットアップユーティリティのオプション」を参照してください。

現在の起動用の起動順序の変更

この機能を使用すれば、現在の起動順序を変更できます。たとえば、Drivers and Utilities（ドライバおよびユーティリティ）ディスクから Dell Diagnostics（Dell 診断）を実行するために、オプティカルドライブから起動します。診断テストの完了後には、以前の起動順序に戻ります。

- 1 USB デバイスから起動する場合は、USB デバイスを USB ポートに接続します。
- 2 コンピューターの電源を入れます（または再起動します）。
- 3 画面の右下隅に F2 Setup, F12 Boot Options（F2 セットアップ、F12 起動オプション）が表示されたら、<F12> を押します。



メモ：キーを押すタイミングが遅れてオペレーティングシステムのロゴが表示されてしまったら、Microsoft Windows のデスクトップが表示されるまでそのまま待機します。その後、コンピューターをシャットダウンして操作をやり直してください。

利用可能な起動デバイスをすべて一覧表示した **Boot Device Menu**（起動デバイスメニュー）が表示されます。

- 4 Boot Device Menu（起動デバイスメニュー）で、起動を実行するデバイスを選択します。たとえば、USB メモリキーから起動する場合、**USB Storage Device**（USB ストレージデバイス）を強調表示にして、<Enter> を押します。



メモ：USB デバイスから起動するには、そのデバイスは起動可能でなければなりません。デバイスのマニュアルを参照して、デバイスが起動可能であるか確認してください。

次の起動用の起動順序の変更

- 1 セットアップユーティリティを起動します。95 ページの「セットアップユーティリティの起動」を参照してください。
- 2 矢印キーを使って **Boot**（ブート）メニューオプションを強調表示にし、<Enter> を押してメニューにアクセスします。



メモ：元に戻すときに備えて、現在の起動順序を書き留めておいてください。

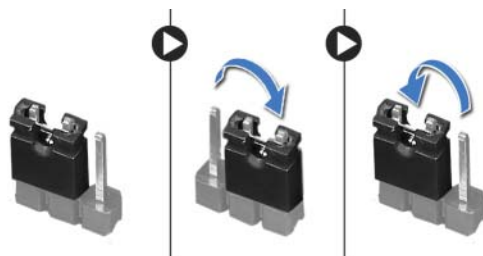
- 3 デバイスのリスト内を移動するには、上下矢印キーを押します。
- 4 デバイスの起動優先順位を変更するには、プラス（+）またはマイナス（-）を押します。

忘れたパスワードの消去

! 警告：本項の手順を開始する前に、お使いのコンピューターに付属している安全にお使いいただくための注意事項を読んで、11 ページの「作業を開始する前に」の手順を実行してください。安全にお使いいただくためのベストプラクティスの追加情報に関しては、規制順守のホームページ (dell.com/regulatory_compliance) をご覧ください。

! 警告：パスワード設定を消去するには、コンピューターの電源コンセントを外す必要があります。

- 1 スタンドカバーを取り外します。15 ページの「スタンドカバーの取り外し」を参照してください。
- 2 スタンドを取り外します。17 ページの「スタンドの取り外し」を参照してください。
- 3 背面カバーを取り外します。19 ページの「背面カバーの取り外し」を参照してください。
- 4 システム基板シールドを取り外します。35 ページの「システム基板シールドの取り外し」を参照してください。
- 5 システム基板上の 3 ピンパスワードリセットジャンパー（PWCLR1）の位置を確認します。8 ページの「システム基板のコンポーネント」を参照してください。
- 6 2 ピンジャンパープラグを 2 番ピンと 3 番ピンから外し、1 番ピンと 2 番ピンに取り付けます。



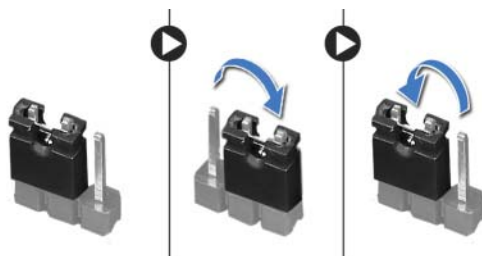
- 7 パスワード設定が消去されるまで約 5 秒間待ちます。
- 8 2 ピンジャンパープラグを 1 番ピンと 2 番ピンから外し、2 番ピンと 3 番ピンに取り付けます。
- 9 システム基板シールドを取り付けます。36 ページの「システム基板シールドの取り付け」を参照してください。
- 10 背面カバーを取り付けます。20 ページの「背面カバーの取り付け」を参照してください。
- 11 スタンドを取り付けます。18 ページの「スタンドの取り付け」を参照してください。
- 12 スタンドカバーを取り付けます。16 ページの「スタンドカバーの取り付け」を参照してください。
- 13 13 ページの「コンピューター内部の作業を終えた後に」の手順に従います。

CMOS 設定の消去

警告：本項の手順を開始する前に、お使いのコンピューターに付属している安全にお使いいただくための注意事項を読んで、11 ページの「作業を開始する前に」の手順を実行してください。安全にお使いいただくためのベストプラクティスの追加情報に関しては、規制順守のホームページ (dell.com/regulatory_compliance) をご覧ください。

警告：CMOS 設定を消去するには、コンピューターの電源コンセントを外す必要があります。

- 1 スタンドカバーを取り外します。15 ページの「スタンドカバーの取り外し」を参照してください。
- 2 スタンドを取り外します。17 ページの「スタンドの取り外し」を参照してください。
- 3 背面カバーを取り外します。19 ページの「背面カバーの取り外し」を参照してください。
- 4 システム基板シールドを取り外します。35 ページの「システム基板シールドの取り外し」を参照してください。
- 5 システム基板上の 3 ピン CMOS リセットジャンパー (CMOCL1) の位置を確認します。8 ページの「システム基板のコンポーネント」を参照してください。
- 6 2 ピンジャンパープラグを 2 番ピンと 3 番ピンから外し、1 番ピンと 2 番ピンに取り付けます。




- 7 CMOS 設定が消去されるまで約 5 秒間待ちます。
- 8 2 ピンジャンパープラグを 1 番ピンと 2 番ピンから外し、2 番ピンと 3 番ピンに取り付けます。
- 9 システム基板シールドを取り付けます。36 ページの「システム基板シールドの取り付け」を参照してください。
- 10 背面カバーを取り付けます。20 ページの「背面カバーの取り付け」を参照してください。
- 11 スタンドを取り付けます。18 ページの「スタンドの取り付け」を参照してください。
- 12 スタンドカバーを取り付けます。16 ページの「スタンドカバーの取り付け」を参照してください。
- 13 13 ページの「コンピューター内部の作業を終えた後に」の手順に従います。

アップデートが利用可能な場合またはシステム基板を取り付ける場合に、BIOS のフラッシュが必要な場合があります。

BIOS のフラッシュを実行するには、次の手順に従います。

- 1 コンピューターの電源を入れます。
- 2 support.dell.com/support/downloads にアクセスします。
- 3 お使いのコンピューター用の BIOS アップデートファイルを選択します。

 **メモ**：コンピューターのサービスタグは、コンピューター背面のラベルに記載されています。詳細については、お使いのコンピューターに付属している『クイックスタートガイド』を参照してください。

コンピューターのサービスタグまたはエクスプレスサービスコードがある場合：

- a コンピューターのサービスタグまたはエクスプレスサービスコードを **Service Tag or Express Service Code** (サービスタグまたはエクスプレスサービスコード) フィールドに入力します。
- b **Submit** (送信) をクリックして、ステップ 4 に進みます。

コンピューターのサービスタグまたはエクスプレスサービスコードがない場合：

- a 次のいずれかのオプションを選択します。
 - **Automatically detect my Service Tag for me** (サービスタグを自動検出する)
 - **Choose from My Products and Services List** (マイシステムおよびサービスリストから選択する)
 - **Choose from a list of all Dell products** (すべてのデル製品のリストから選択する)
- b **Continue** (続行) をクリックして、画面の指示に従います。

- 4 結果一覧が画面に表示されます。**BIOS** をクリックします。
- 5 **Download File** (ファイルをダウンロードします) をクリックして、最新の BIOS ファイルをダウンロードします。
- 6 **Please select your download method below** (希望のダウンロード方法を以下から選択してください) ウィンドウで、**Download Now** (今すぐダウンロード) をクリックします。
- 7 **Save As** (名前をつけて保存) ウィンドウで、適切な場所を選択して、コンピューターにファイルをダウンロードします。
- 8 **Download Complete** (ダウンロードの完了) ウィンドウが表示されたら、**Close** (閉じる) をクリックします。
- 9 BIOS アップデートファイルをダウンロードしたフォルダーに移動します。フォルダーにはファイルのアイコンが表示され、そのファイルにはダウンロードした BIOS アップデートファイルと同じ名前が付いています。
- 10 BIOS アップデートファイルのアイコンをダブルクリックして、画面に表示される指示に従います。

